



แผนพัฒนาบุคลากร ๓ ปี ประจำปีงบประมาณ ๒๕๖๗ - ๒๕๖๙



องค์การบริหารส่วนตำบลลำภี
อำเภอท้ายเหมือง จังหวัดพังงา



คำนำ

แผนพัฒนาบุคลากร ๓ ปี ประจำปีงบประมาณ พ.ศ. ๒๕๖๗ - ๒๕๖๙ ขององค์การบริหารส่วนตำบลลำไย ฉบับนี้ จัดทำขึ้นภายใต้กรอบยุทธศาสตร์และแผนอัตรากำลัง ๓ ปี ประจำปีงบประมาณ พ.ศ. ๒๕๖๗ - ๒๕๖๙ โดยได้จัดให้มีการประชุมผู้บริหารและบุคลากรที่เกี่ยวข้อง เพื่อรวบรวมข้อมูลจากทุกส่วนราชการขององค์การบริหารส่วนตำบลลำไย ซึ่งทำให้ได้ข้อมูลที่สามารถนำมาใช้ในการจัดทำแผนพัฒนาบุคลากรจากระบบการที่เป็นระบบ ได้แก่ การวิเคราะห์ภาระงานเพื่อประกอบการวิเคราะห์อัตรากำลัง การสำรวจความต้องการฝึกอบรมของบุคลากร มาตรฐานการปฏิบัติงานของเจ้าหน้าที่ ข้อคิดเห็นและข้อเสนอแนะจากการประเมินความพึงพอใจของผู้ใช้บริการ ตลอดจนข้อสรุปจากการประเมินผลการปฏิบัติงานของบุคลากร เพื่อจัดทำแผนพัฒนาบุคลากรอย่างเป็นรูปธรรม

คณะผู้บริหารองค์การบริหารส่วนตำบลลำไย หวังเป็นอย่างยิ่งว่าหากได้ดำเนินการตามแผนพัฒนาบุคลากรนี้ บุคลากรขององค์การบริหารส่วนตำบลลำไย จะเป็นบุคคลที่มีคุณภาพ เป็นที่พึงพอใจของประชาชนสามารถสร้างผลงานที่ดีมีมาตรฐานให้แก่องค์การบริหารส่วนตำบลลำไยได้ จึงขอขอบคุณผู้มีส่วนเกี่ยวข้องและจัดทำแผนพัฒนาบุคลากร ๓ ปี ประจำปีงบประมาณ พ.ศ.๒๕๖๗ - ๒๕๖๙ ไว้ ณ ที่นี้

งานการบริหารงานบุคคล
สำนักปลัด อบต.
องค์การบริหารส่วนตำบลลำไย
อำเภอท้ายเหมือง จังหวัดพังงา



สารบัญ

เรื่อง	หน้า
ส่วนที่ ๑ หลักการและเหตุผล	๑
๑.๑ หลักการและเหตุผล	๑
๑.๒ วัตถุประสงค์	๒
๑.๓ ขอบเขตและแนวทางในการจัดทำแผนการพัฒนาบุคลากร	๒
ส่วนที่ ๒ การวิเคราะห์สถานการณ์พัฒนาบุคลากร	๔
๒.๑ ภารกิจ อำนาจหน้าที่ขององค์การบริหารส่วนตำบล	๔
๒.๒ ภารกิจหลักและภารกิจรอง ที่องค์การบริหารส่วนตำบลจะดำเนินการ	๕
๒.๓ การวิเคราะห์ความต้องการพัฒนาของบุคลากร	๖
๒.๔ การวิเคราะห์สภาพแวดล้อม	๖
๒.๕ โครงสร้างการแบ่งส่วนราชการตามแผนอัตรากำลัง ๓ ปี	๘
๒.๖ กรอบอัตรากำลัง ๓ ปี ขององค์การบริหารส่วนตำบล	๙
๒.๗ การจำแนกระดับคุณวุฒิทางการศึกษาของบุคลากร	๑๑
๒.๘ สายงานของพนักงานส่วนท้องถิ่นขององค์การบริหารส่วนตำบล	๑๑
๒.๙ โครงสร้างอายุพนักงานส่วนท้องถิ่น	๑๒
ส่วนที่ ๓ หลักสูตรพัฒนาบุคลากร	๑๓
๓.๑ เป้าหมายของการพัฒนา	๑๓
๓.๒ หลักสูตรการพัฒนาสำหรับพนักงานส่วนตำบล	๑๓
๓.๓ วิธีการพัฒนาบุคลากรขององค์การบริหารส่วนตำบล	๑๔
๓.๔ การพัฒนาความรู้ให้กับบุคลากรขององค์การบริหารส่วนตำบล	๑๖
๓.๕ ประกาศคุณธรรมจริยธรรมของพนักงานส่วนท้องถิ่น ลูกจ้าง และพนักงานจ้าง	๑๗
๓.๖ การพัฒนาพนักงานส่วนตำบลตามหลักสูตรสายงาน	๑๘
ส่วนที่ ๔ ยุทธศาสตร์การพัฒนาบุคลากร	๒๐
๔.๑ วิสัยทัศน์ (Vision)	๒๐
๔.๒ พันธกิจด้านการพัฒนาทรัพยากรบุคคล (Mission)	๒๐
๔.๓ ค่านิยม	๒๐
๔.๔ เป้าประสงค์	๒๐
๔.๕ ยุทธศาสตร์การพัฒนาบุคลากร	๒๑
ส่วนที่ ๕ การติดตามประเมินผลการพัฒนาบุคลากร	๓๔
๕.๑ ความรับผิดชอบ	๓๔
๕.๒ การติดตามและประเมินผล	๓๔
๕.๓ บทสรุป	๓๕



ภาคผนวก

๑. สำเนาคำสั่งแต่งตั้งคณะกรรมการแผนพัฒนาบุคลากร
๒. สำเนารายงานการประชุมคณะกรรมการแผนพัฒนาบุคลากร



ส่วนที่ ๑ หลักการและเหตุผล

๑.๑ หลักการและเหตุผล

๑) รัฐธรรมนูญแห่งราชอาณาจักรไทย มาตรา ๒๕๘ ข (๔) ได้กำหนดไว้ว่า “ให้มีการปรับปรุงและพัฒนาการบริหารงานบุคคลภาครัฐเพื่อจูงใจให้ผู้มีความรู้ความสามารถอย่างแท้จริงเข้ามาทำงานในหน่วยงานของรัฐ และสามารถเจริญก้าวหน้าได้ตามความสามารถและผลสัมฤทธิ์ของงานของแต่ละบุคคล มีความซื่อสัตย์สุจริต กล้าตัดสินใจและกระทำในสิ่งที่ถูกต้องโดยคิดถึงประโยชน์ส่วนรวมมากกว่าประโยชน์ส่วนตัว มีความคิดสร้างสรรค์และคิดค้นนวัตกรรมใหม่ ๆ เพื่อให้การปฏิบัติราชการและการบริหารราชการแผ่นดินเป็นไปอย่างมีประสิทธิภาพ และมีมาตรการคุ้มครองป้องกันบุคลากรภาครัฐจากการใช้อำนาจโดยไม่เป็นธรรมของผู้บังคับบัญชา

๒) พระราชกฤษฎีกาว่าด้วยหลักเกณฑ์และวิธีการบริหารจัดการบ้านเมืองที่ดี พ.ศ. ๒๕๔๖ กำหนดให้ส่วนราชการมีหน้าที่พัฒนาความรู้ในส่วนราชการ เพื่อให้มีลักษณะเป็นองค์กรแห่งการเรียนรู้อย่างสม่ำเสมอ โดยต้องรับรู้ข้อมูลข่าวสารและสามารถประมวลผลความรู้ในด้านต่าง ๆ เพื่อนำมาประยุกต์ใช้ในการปฏิบัติราชการได้อย่างถูกต้อง รวดเร็วและเหมาะสมต่อสถานการณ์ รวมทั้งต้องส่งเสริมและพัฒนาความรู้ความสามารถ สร้างวิสัยทัศน์และปรับเปลี่ยนทัศนคติของข้าราชการในสังกัดให้เป็นบุคลากรที่มีประสิทธิภาพและมีการเรียนรู้ร่วมกัน ทั้งนี้ เพื่อประโยชน์ในการปฏิบัติราชการของส่วนราชการให้สอดคล้องกับการบริหารราชการให้เกิดผลสัมฤทธิ์

๓) ตามประกาศหลักเกณฑ์การจัดทำแผนแม่บทการพัฒนาข้าราชการหรือพนักงานส่วนท้องถิ่น และประกาศคณะกรรมการข้าราชการหรือพนักงานท้องถิ่น เรื่อง หลักเกณฑ์และเงื่อนไขเกี่ยวกับการบริหารงานบุคคลขององค์กรปกครองส่วนท้องถิ่น หมวดที่ ๑๒ ส่วนที่ ๓ การพัฒนาข้าราชการหรือพนักงานส่วนท้องถิ่น กำหนดให้องค์การบริหารส่วนตำบลมีการพัฒนาผู้ได้รับการบรรจุเข้ารับราชการเป็นพนักงานส่วนตำบลก่อนมอบหมายหน้าที่ให้ปฏิบัติเพื่อให้รู้ระเบียบแบบแผนของทางราชการ หลักและวิธีปฏิบัติราชการ บทบาท และหน้าที่ของข้าราชการหรือพนักงานส่วนท้องถิ่น ในระบอบประชาธิปไตยอันมีพระมหากษัตริย์ทรงเป็นประมุข และแนวทางปฏิบัติตนเพื่อเป็นข้าราชการหรือพนักงานส่วนท้องถิ่นที่ดี โดยองค์การบริหารส่วนตำบล ต้องดำเนินการพัฒนาให้ครบถ้วน ตามหลักสูตรที่คณะกรรมการพนักงานส่วนตำบล กำหนด และกำหนดให้องค์การบริหารส่วนตำบล จัดทำแผนการพัฒนาบุคลากร เพื่อเพิ่มพูนความรู้ ทักษะ ทัศนคติที่ดี คุณธรรมและจริยธรรม อันจะทำให้ปฏิบัติหน้าที่ราชการในตำแหน่งนั้นได้อย่างมีประสิทธิภาพ ในการจัดทำแผนการพัฒนาพนักงานส่วนตำบล ต้องกำหนดตามกรอบของแผนพัฒนาที่คณะกรรมการกลางพนักงานส่วนตำบลกำหนด โดยให้กำหนดเป็นแผนการพัฒนาบุคลากรขององค์กรปกครองส่วนท้องถิ่น มีระยะเวลา ๓ ปี ตามกรอบของแผนอัตรากำลังขององค์การบริหารส่วนตำบล นั้น

๔) สถานการณ์การเปลี่ยนแปลง ภายใต้กระแสแห่งการปฏิรูประบบราชการ และการเปลี่ยนแปลงด้านเทคโนโลยี การบริหารจัดการยุคใหม่ ผู้นำหรือผู้บริหารองค์กรต่าง ๆ ต้องมีความตื่นตัวและเกิดความพยายามปรับตัวในรูปแบบต่าง ๆ โดยเฉพาะการเร่งรัดพัฒนาทรัพยากรมนุษย์และองค์การ การปรับเปลี่ยนวิธีคิด วิธีการทำงาน เพื่อแสวงหารูปแบบใหม่ ๆ และนำระบบมาตรฐานในระดับต่าง ๆ มาพัฒนาองค์กรซึ่งนำไปสู่แนวความคิดการพัฒนาระบบบริหารความรู้ภายในองค์กร เพื่อให้้องค์การสามารถใช้และพัฒนาความรู้ที่มีอยู่ภายในองค์กรได้อย่างมีประสิทธิภาพและปรับเปลี่ยนวิทยาการความรู้ใหม่มาใช้กับองค์กรได้อย่างเหมาะสม



เพื่อให้สอดคล้องกับแนวทางดังกล่าวองค์การบริหารส่วนตำบลลำภี จึงได้จัดทำแผนการ
พัฒนาบุคลากรองค์การบริหารส่วนตำบล ๓ ปี ประจำปีงบประมาณ ๒๕๖๗ - ๒๕๖๙ ขึ้น เพื่อใช้เป็นแนวทางใน
การพัฒนา พนักงานส่วนตำบล พนักงานครูและบุคลากรทางการศึกษา ลูกจ้างประจำ และพนักงานจ้าง
เป็นเครื่องมือในการบริหารงานบุคคล อีกทั้งยังเป็นการพัฒนาเพื่อเพิ่มพูนความรู้ ทักษะ ทักษะที่ดี
คุณธรรม จริยธรรมของบุคลากรองค์การบริหารส่วนตำบลลำภี อำเภอท้ายเหมือง จังหวัดพังงา
ในการปฏิบัติราชการและตอบสนองความต้องการของประชาชนได้อย่างมีประสิทธิภาพและประสิทธิผล

๑.๒ วัตถุประสงค์

- ๑) เพื่อให้องค์การบริหารส่วนตำบลลำภี มีการพัฒนาบุคลากรขององค์การบริหารส่วนตำบลลำภี
เป็นไปตามหลักสูตรมาตรฐานกำหนดตำแหน่งและตามที่คณะกรรมการพนักงานส่วนตำบลจังหวัดพังงากำหนด
- ๒) เพื่อให้องค์การบริหารส่วนตำบลลำภี มีเครื่องมือในการส่งเสริมให้บุคลากรองค์การบริหาร
ส่วนตำบลลำภี มีกรอบความรู้ทักษะ และสมรรถนะ ที่เหมาะสมในการปฏิบัติงาน ตามมาตรฐานที่
คณะกรรมการพนักงานส่วนตำบลจังหวัดพังงา
- ๓) เพื่อให้พนักงานส่วนตำบล มีการบริหารการเรียนรู้และพัฒนาตนเองโดยการประเมินและวางแผน
แผนการพัฒนาของตนเองอย่างต่อเนื่อง เพื่อให้สามารถทำงานได้อย่างมีประสิทธิภาพในบริบทที่เปลี่ยนแปลง
อย่างรวดเร็ว
- ๔) เพื่อให้บุคลากรขององค์การบริหารส่วนตำบลลำภี มีความรู้ทั้งในด้านพื้นฐานในการปฏิบัติ
ราชการ ด้านการพัฒนาเกี่ยวกับงานในหน้าที่ ด้านความรู้ความสามารถและทักษะของงานแต่ละตำแหน่ง ด้าน
การบริหารและด้านคุณธรรมและจริยธรรม
- ๕) เพื่อให้องค์การบริหารส่วนตำบลลำภี สร้างองค์กรแห่งการเรียนรู้ ที่เอื้อให้บุคลากรเกิดการ
เรียนรู้และการพัฒนาอย่างต่อเนื่อง เพื่อพัฒนาและปรับปรุงการปฏิบัติราชการ สร้างสรรค์นวัตกรรมทั้งผลิต
และการให้บริการ เพื่อเพิ่มประสิทธิภาพและประสิทธิผลในการบรรลุเป้าหมายตามภารกิจหน้าที่

๑.๓ ขอบเขตและแนวทางในการจัดทำแผนการพัฒนาบุคลากร

- ๑) การกำหนดหลักสูตร การพัฒนาหลักสูตร วิธีการพัฒนา ระยะเวลาและงบประมาณ
ในการพัฒนา พนักงานส่วนตำบลหรือพนักงานครูและบุคลากรทางการศึกษา ลูกจ้างประจำ และพนักงานจ้าง
ให้มีความสอดคล้องกับตำแหน่งและระดับตำแหน่งในแต่ละสายงาน ที่ดำรงอยู่ตามกรอบแผนพัฒนาบุคลากร ๓ ปี
- ๒) ให้บุคลากรขององค์การบริหารส่วนตำบลลำภี ต้องได้รับการพัฒนาความรู้ ความสามารถใน
หลักสูตรใดหลักสูตรหนึ่ง หรือหลายหลักสูตรอย่างน้อยปีละ ๑ ครั้ง หรือตามที่ผู้บริหารท้องถิ่นเห็นสมควร
ได้แก่ ๑) หลักสูตรความรู้พื้นฐานในการปฏิบัติราชการ ๒) หลักสูตรการพัฒนาเกี่ยวกับงานในหน้าที่รับผิดชอบ
๓) หลักสูตรความรู้ และทักษะเฉพาะของงานในแต่ละตำแหน่งตามมาตรฐานกำหนดตำแหน่ง ๔) หลักสูตรด้าน
การบริหาร และ ๕) หลักสูตรด้านคุณธรรมและจริยธรรม
- ๓) วิธีการพัฒนาบุคลากร ให้องค์การบริหารส่วนตำบลลำภี เป็นหน่วยงานดำเนินการเอง หรือ
ดำเนินการร่วมกับ ก.อบต. หรือ ก.อบต.จังหวัด หรือหน่วยงานอื่น โดยวิธีการพัฒนาวิธีใดวิธีหนึ่งหรือหลายวิธี
ก็ได้ ตามความจำเป็นและความเหมาะสม ได้แก่ ๑) การปฐมนิเทศ ๒) การฝึกอบรม ๓) การศึกษาหรือดูงาน ๔)
การประชุม การประชุมเชิงปฏิบัติการ หรือการสัมมนา ๕) การสอนงาน การให้คำปรึกษาหรือวิธีการอื่นที่
เหมาะสม และ ๖) การเรียนรู้ผ่านระบบสื่ออิเล็กทรอนิกส์ (e-Learning)



๔) งบประมาณในการดำเนินการพัฒนาให้องค์การบริหารส่วนตำบลลำภี ต้องจัดสรรงบประมาณสำหรับการพัฒนาบุคลากรตามแผนการพัฒนาบุคลากรอย่างชัดเจนแน่นอน โดยคำนึงถึงความประหยัดคุ้มค่า เพื่อให้การพัฒนาบุคลากรเป็นไปอย่างมีประสิทธิภาพและประสิทธิผล

๕) การติดตามประเมินผล ให้องค์การบริหารส่วนตำบลลำภี กำหนดการติดตามประเมินผลการพัฒนาบุคลากรให้สอดคล้องกับทักษะ ความรู้ และสมรรถนะของข้าราชการหรือพนักงานส่วนท้องถิ่นให้บรรลุผลสัมฤทธิ์ตามแผนพัฒนาบุคลากร และเพื่อให้เป็นประโยชน์ในการวางแผนอัตรากำลัง การวางแผนบริหารบุคลากร การวางแผนเส้นทางความก้าวหน้าของบุคลากรซึ่งมีความสำคัญและจำเป็นในการพัฒนาองค์การบริหารส่วนตำบลลำภีและการวางแผนพัฒนาบุคลากรองค์การบริหารส่วนตำบลลำภี ๓ ปีถัดไป



ส่วนที่ ๒ การวิเคราะห์สถานการณ์พัฒนาบุคลากร

๒.๑ ภารกิจ อำนาจหน้าที่ขององค์การบริหารส่วนตำบล

(๑) ด้านโครงสร้างพื้นฐาน

- ๑) การสร้างและบำรุงรักษาทางบกและทางน้ำที่เชื่อมต่อระหว่างองค์กรปกครองส่วนท้องถิ่นอื่น
- ๒) การสาธารณสุขการ
- ๓) การจัดให้มีและการบำรุงทางน้ำและทางบก
- ๔) การจัดให้มีและบำรุงทางระบายน้ำ
- ๕) การจัดให้มีน้ำสะอาดหรือการประปา
- ๖) การจัดให้มีและการบำรุงการไฟฟ้าหรือแสงสว่างโดยวิธีอื่น

(๒) ด้านส่งเสริมคุณภาพชีวิต มีภารกิจที่เกี่ยวข้อง เช่น

- ๑) การจัดการศึกษา
- ๒) การจัดให้มีโรงพยาบาลจังหวัด การรักษาพยาบาล การป้องกันและการควบคุมโรคติดต่อ
- ๓) การป้องกัน การบำบัดโรค และการจัดตั้งและบำรุงสถานพยาบาล
- ๔) การสังคมสงเคราะห์ และการพัฒนาคุณภาพชีวิตเด็ก สตรี คนชราและผู้ด้อยโอกาส
- ๕) การรักษาความสะอาดของถนน ทางเดิน และที่สาธารณะ
- ๖) การจัดให้มีสุสานและฌาปนสถาน
- ๗) การบำรุงและส่งเสริมการทำมาหากินของราษฎร

(๓) ด้านการจัดระเบียบชุมชน สังคม และการรักษาความสงบเรียบร้อย มีภารกิจที่เกี่ยวข้อง ดังนี้

- ๑) การส่งเสริมประชาธิปไตย ความเสมอภาค และสิทธิเสรีภาพของประชาชน
- ๒) การป้องกันและบรรเทาสาธารณภัย
- ๓) การจัดให้ระบบรักษาความสงบเรียบร้อยภายในจังหวัด
- ๔) การรักษาความสงบเรียบร้อยและศีลธรรมอันดีของประชาชนในเขตสภาตำบล

(๔) ด้านการวางแผน การส่งเสริมการลงทุน พาณิชยกรรมและการท่องเที่ยว มีภารกิจที่เกี่ยวข้อง ดังนี้

- ๑) การจัดทำแผนพัฒนาองค์การบริหารส่วนตำบล และประสานการจัดทำแผนพัฒนาจังหวัดตามระเบียบที่คณะรัฐมนตรีกำหนด
- ๒) การส่งเสริมการท่องเที่ยว
- ๓) การพาณิชยกรรม การส่งเสริมการลงทุนและการทำกิจกรรมไม่ว่าจะดำเนินการเองหรือร่วมกับบุคคลอื่นหรือจากสหการ

(๕) ด้านการบริหารจัดการและการอนุรักษ์ทรัพยากรธรรมชาติและสิ่งแวดล้อม มีภารกิจที่เกี่ยวข้อง ดังนี้

- ๑) การคุ้มครอง ดูแลและบำรุงรักษาป่าไม้ ที่ดิน สัตว์ป่า
- ๒) การกำจัดมูลฝอยและสิ่งปฏิกูล
- ๓) การจัดการสิ่งแวดล้อมและมลพิษต่าง ๆ



(๖) ด้านการศาสนา ศิลปวัฒนธรรม จารีตประเพณี และภูมิปัญญาท้องถิ่น มีภารกิจที่เกี่ยวข้อง ดังนี้

- ๑) การจัดการศึกษา
- ๒) บำรุงรักษาศิลปะ จารีตประเพณี ภูมิปัญญาท้องถิ่น และวัฒนธรรมอันดีของท้องถิ่น
- ๓) การส่งเสริมการกีฬา จารีตประเพณี และวัฒนธรรมอันดีงามของท้องถิ่น
- ๔) การศึกษา การทำนุบำรุงศาสนา และการส่งเสริมวัฒนธรรม

(๗) ด้านการบริหารจัดการและการสนับสนุนการปฏิบัติการกิจของส่วนราชการและองค์กรปกครองส่วนท้องถิ่น มีภารกิจที่เกี่ยวข้อง ดังนี้

- ๑) สนับสนุนสภาตำบลและองค์กรปกครองส่วนท้องถิ่นอื่นในการพัฒนาท้องถิ่น สนับสนุนหรือช่วยเหลือส่วนราชการหรือองค์กรปกครองส่วนท้องถิ่นอื่นในการพัฒนาท้องถิ่น
- ๒) ประสานและให้ความร่วมมือในการปฏิบัติหน้าที่ของสภาตำบล และองค์กรปกครองส่วนท้องถิ่นอื่น
- ๓) การแบ่งสรรเงินซึ่งตามกฎหมายจะต้องแบ่งให้แก่สภาตำบลและองค์กรปกครองส่วนท้องถิ่นอื่น
- ๔) การให้บริการแก่เอกชน ส่วนราชการ หน่วยงานของรัฐ รัฐวิสาหกิจ หรือองค์กรปกครองส่วนท้องถิ่นอื่น

๒.๒ ภารกิจหลักและภารกิจรองที่องค์การบริหารส่วนตำบลจะดำเนินการ

(๑) ภารกิจหลัก

- ๑) ด้านการปรับปรุงโครงสร้างพื้นฐาน
- ๒) ด้านการส่งเสริมคุณภาพชีวิต
- ๓) ด้านการจัดระเบียบชุมชน สังคม และการรักษาความสงบเรียบร้อย
- ๔) ด้านการอนุรักษ์ทรัพยากรธรรมชาติและสิ่งแวดล้อม
- ๕) ด้านการพัฒนาการเมืองและการบริหาร
- ๖) ด้านการส่งเสริมการศึกษา
- ๗) ด้านการป้องกันและบรรเทาสาธารณภัย

(๒) ภารกิจรอง

- ๑) การฟื้นฟูวัฒนธรรมและส่งเสริมประเพณี
- ๒) การสนับสนุนและส่งเสริมศักยภาพกลุ่มอาชีพ
- ๓) การส่งเสริมการเกษตรและการประกอบอาชีพทางการเกษตร
- ๔) ด้านการวางแผน การส่งเสริมการลงทุน
- ๕) การสนับสนุนและส่งเสริมอุตสาหกรรมในครัวเรือน



๒.๓ การวิเคราะห์ความต้องการพัฒนาของบุคลากร

(๑) ความต้องการด้านทักษะ

- ๑) ทักษะการบริหารโครงการ
- ๒) ทักษะการเขียนหนังสือราชการ
- ๓) ทักษะการใช้คอมพิวเตอร์
- ๔) ทักษะในการสื่อสาร การนำเสนอ และถ่ายทอดความรู้

(๒) ความต้องการด้านความรู้

- ๑) ความรู้เรื่องกฎหมาย
- ๒) ความรู้เรื่องจัดซื้อจัดจ้างและกฎระเบียบพัสดุ
- ๓) ความรู้เกี่ยวกับเทคโนโลยีสารสนเทศ
- ๔) ความรู้เรื่องงานธุรการและงานสารบรรณ

(๓) ความต้องการพัฒนางาน

- ๑) งานสาธารณสุข การเฝ้าระวังและควบคุมโรคติดต่อ
- ๒) งานจัดทำงบประมาณ
- ๓) งานช่าง
- ๔) งานธุรการ งานสารบรรณ

๒.๔ การวิเคราะห์สภาพแวดล้อม

(๑) จุดแข็ง (Strengths) เป็นการวิเคราะห์ปัจจัยภายในองค์การบริหารส่วนตำบล ว่ามีปัจจัยภายในองค์กรใดที่เป็นข้อได้เปรียบหรือจุดเด่นที่ควรนำมาใช้ในการจัดทำแผนพัฒนาบุคลากรองค์การบริหารส่วนตำบลได้ และควรดำรงไว้เพื่อการเสริมสร้างความเข้มแข็งขององค์การบริหารส่วนตำบล

- ๑) การกำหนดส่วนราชการเหมาะสมกับงานและหน้าที่ที่ปฏิบัติชัดเจน
- ๒) ผู้บริหารมีการส่งเสริมการพัฒนาของบุคลากรอย่างสม่ำเสมอ
- ๓) มีการใช้ระบบเทคโนโลยีที่ทันสมัยอยู่เสมอ สามารถปฏิบัติงานได้อย่างรวดเร็ว
- ๔) ได้รับการสนับสนุนการพัฒนาทั้งด้านวิชาการและระเบียบ กฎหมายอยู่เสมอ
- ๕) เจ้าหน้าที่มีความรู้ ความสามารถ ศักยภาพในการปฏิบัติหน้าที่ของตนเอง

(๒) จุดอ่อน (Weaknesses) เป็นการวิเคราะห์ปัจจัยภายในองค์การบริหารส่วนตำบล ว่ามีปัจจัยภายในองค์กรใดที่เป็นข้อเสียเปรียบหรือจุดด้อยที่ควรปรับปรุงให้ดีขึ้นในการจัดทำแผนพัฒนาบุคลากรองค์การบริหารส่วนตำบลได้ และขจัดให้หมดไป อันจะเป็นประโยชน์ต่อองค์การบริหารส่วนตำบล

- ๑) การปฏิบัติงานระหว่างส่วนราชการยังขาดการทำงานแบบบูรณาการเชื่อมโยงกัน
- ๒) เจ้าหน้าที่ยังขาดความรู้ที่เป็นระบบและเหมาะสมกับการปฏิบัติงาน
- ๓) เจ้าหน้าที่ยังขาดความตระหนักและรับผิดชอบต่อนหน้าที่ของตนเอง
- ๔) ขาดการสร้างวัฒนธรรมที่ดีขององค์กร และคุณธรรม จริยธรรม เพื่อให้เกิดแรงจูงใจ ขวัญและกำลังใจ ในการปฏิบัติหน้าที่
- ๕) บุคลากรยังขาดระเบียบวินัยที่ดีในการทำงาน
- ๖) ทำงานในลักษณะใช้ความคิดส่วนตัวเป็นหลัก



(๓) **โอกาส (Opportunities)** เป็นการวิเคราะห์ปัจจัยภายนอกองค์การบริหารส่วนตำบล ว่ามีปัจจัยภายนอกองค์กรใดที่สามารถส่งผลกระทบต่อเป็นประโยชน์ทั้งทางตรงและทางอ้อมต่อการดำเนินการจัดทำแผนพัฒนาบุคลากรองค์การบริหารส่วนตำบลได้และองค์การบริหารส่วนตำบล สามารถสร้างเป็นโอกาสหรือนำข้อดีมาเสริมสร้างให้หน่วยงานเข้มแข็ง

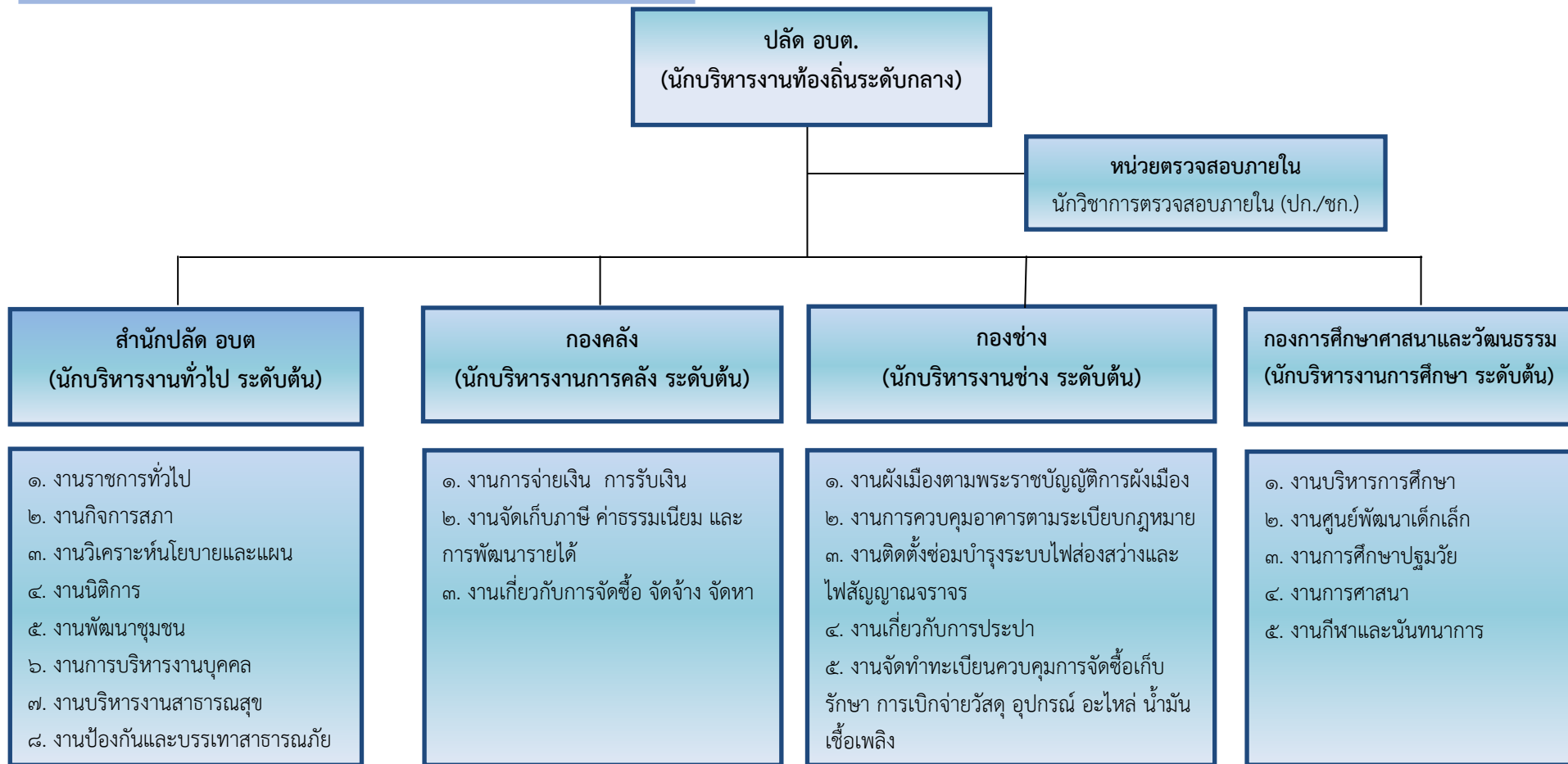
- ๑) นโยบายของรัฐบาลเอื้อต่อการพัฒนาและการบริหารงานขององค์การบริหารส่วนตำบล
- ๒) กรมส่งเสริมการปกครองท้องถิ่นสนับสนุนการพัฒนาบุคลากรในหลักสูตรต่าง ๆ อย่างต่อเนื่อง
- ๓) ความเจริญก้าวหน้าทางเทคโนโลยีสารสนเทศ ทำให้ได้รับข้อมูลข่าวสารต่าง ๆ ที่จำเป็นต่อการปฏิบัติงานอยู่เสมอ
- ๔) ประชาชนมีส่วนร่วมต่อการปฏิบัติงานขององค์การบริหารส่วนตำบล
- ๕) รัฐบาลมีการกระจายอำนาจและภารกิจให้องค์การบริหารส่วนตำบลมากขึ้น
- ๖) บุคลากรมีถิ่นที่อยู่กระจายทั่วเขตองค์การบริหารส่วนตำบลทำให้รู้สภาพพื้นที่ ทัศนคติของประชาชนได้ดี

(๔) **อุปสรรค (Threats)** เป็นการวิเคราะห์ปัจจัยภายนอกองค์การบริหารส่วนตำบล ว่ามีปัจจัยภายนอกองค์กรใดที่สามารถส่งผลกระทบต่อเป็นภัยคุกคามก่อให้เกิดผลเสียทั้งทางตรงและทางอ้อมในการจัดทำแผนพัฒนาบุคลากรองค์การบริหารส่วนตำบลได้ และจำเป็นต้องปรับกลยุทธ์หรือจัดอุปสรรคหรือภัยคุกคามขององค์การบริหารส่วนตำบล

- ๑) การจัดสรรงบประมาณของรัฐให้กับองค์การบริหารส่วนตำบลไม่เพียงพอ
- ๒) ระเบียบกฎหมายมีการเปลี่ยนแปลงอยู่ตลอดเวลา
- ๓) ภัยธรรมชาติที่ส่งผลกระทบต่อการบริหารงานขององค์การบริหารส่วนตำบล
- ๔) การเปลี่ยนแปลงนโยบายของรัฐบาลมีการเปลี่ยนแปลงบ่อยครั้ง
- ๕) การถ่ายโอนภารกิจบางส่วนจากส่วนกลางไปให้องค์การบริหารส่วนตำบลไม่ได้ถ่ายโอนบุคลากรและงบประมาณ



โครงสร้างการแบ่งส่วนราชการตามแผนอัตรากำลัง ๓ ปี



สำนัก/กอง	ปลัด อบต.	หน่วยตรวจสอบภายใน	สำนักปลัด อบต.	กองคลัง	กองช่าง	กองการศึกษาฯ	รวม
มีนครอง	๑	-	๙	๖	๙	๘	๓๓
ว่าง	-	๑	๒	๒	๑	๗	๑๓
รวม	๑	๑	๑๑	๘	๑๐	๑๕	๔๖



๒.๖ กรอบอัตรากำลัง ๓ ปี ขององค์การบริหารส่วนตำบลลำไย

ส่วนราชการ	กรอบ อัตรากำลัง เดิม	อัตราตำแหน่งที่คาดว่าจะ จะต้องใช้ใน ช่วงระยะเวลา ๓ ปี ข้างหน้า			เพิ่ม / ลด			หมายเหตุ	
		๒๕๖๗	๒๕๖๘	๒๕๖๙	๒๕๖๗	๒๕๖๘	๒๕๖๙		
นักบริหารงานท้องถิ่น ระดับกลาง (ปลัด อบต.)	๑	๑	๑	๑	-	-	-	ว่างเดิม	
สำนักปลัด									
นักบริหารงานทั่วไประดับต้น (หัวหน้าสำนักปลัด)	๑	๑	๑	๑	-	-	-		
นักวิเคราะห์นโยบายและแผน ปก./ชก.	๑	๑	๑	๑	-	-	-		
นักพัฒนาชุมชน ปก./ชก.	๑	๑	๑	๑	-	-	-		
นิติกร ปก./ชก.	๑	๑	๑	๑	-	-	-		
นักทรัพยากรบุคคล ปก./ชก.	๑	๑	๑	๑	-	-	-		
เจ้าพนักงานธุรการ ปง./ชง.	๑	๑	๑	๑	-	-	-		
เจ้าพนักงานป้องกันฯ ปง./ชง.	๑	๑	๑	๑	-	-	-		
เจ้าพนักงานสาธารณสุข ปง./ชง.	๑	๑	๑	๑	-	-	-		
ผู้ช่วยนักวิเคราะห์นโยบายและแผน	-	๑	๑	๑	+๑	-	-		กำหนดเพิ่ม
ผู้ช่วยเจ้าพนักงานธุรการ	-	๑	๑	๑	+๑	-	-		กำหนดเพิ่ม
พนักงานขับเครื่องจักรกลขนาดเบา	๑	๑	๑	๑	-	-	-		
พนักงานขับรถยนต์	๑	๑	๑	๑	-	-	-		
ภารโรง	๑	๑	๑	๑	-	-	-		
คนงาน	-	๑	๑	๑	+๑	-	-	กำหนดเพิ่ม	
กองคลัง									
นักบริหารงานคลังระดับต้น (ผู้อำนวยการกองคลัง)	๑	๑	๑	๑	-	-	-	ว่างเดิม	
นักวิชาการเงินและบัญชี ปก./ชก.	๑	๑	๑	๑	-	-	-		
เจ้าพนักงานพัสดุ ปง./ชง.	๑	๑	๑	๑	-	-	-	ว่างเดิม	
เจ้าพนักงานจัดเก็บรายได้ ปง./ชง.	๑	๑	๑	๑	-	-	-		
เจ้าพนักงานการเงินและบัญชี	๑	๑	๑	๑	-	-	-		
ผู้ช่วยเจ้าพนักงานจัดเก็บรายได้	๒	๒	๒	๒	-	-	-		
ผู้ช่วยเจ้าพนักงานพัสดุ	๑	๑	๑	๑	-	-	-		



ส่วนราชการ	กรอบ อัตรา กำลัง เดิม	อัตราตำแหน่งที่คาดว่าจะ จะต้องใช้ในช่วงระยะเวลา ๓ ปี ข้างหน้า			เพิ่ม / ลด			หมายเหตุ
		๒๕๖๗	๒๕๖๘	๒๕๖๙	๒๕๖๗	๒๕๖๘	๒๕๖๙	
กองช่าง								
นักบริหารงานช่างระดับต้น (ผู้อำนวยการกองช่าง)	๑	๑	๑	๑	-	-	-	ขอใช้บัญชี
นายช่างโยธา ปง./ชง.	๑	๑	๑	๑	-	-	-	
เจ้าพนักงานประปา ปง./ชง.	๑	๑	๑	๑	-	-	-	
ผู้ช่วยนายช่างโยธา	๑	๑	๑	๑	-	-	-	
ผู้ช่วยนายช่างไฟฟ้า	๑	๑	๑	๑	-	-	-	
ผู้ช่วยเจ้าพนักงานธุรการ	๑	๑	๑	๑	-	-	-	
พนักงานผลิตน้ำประปา	๑	๑	๑	๑	-	-	-	
คนงาน	๓	๓	๓	๓	-	-	-	
กองการศึกษา ศาสนาและวัฒนธรรม								
นักบริหารงานการศึกษา ระดับต้น	๑	๑	๑	๑	-	-	-	ว่างเดิม
ผู้อำนวยการสถานศึกษา	๑	๑	๑	๑	-	-	-	ว่างเดิม
ผู้อำนวยการศูนย์พัฒนาเด็กเล็ก	-	๑	๑	๑	+๑	-	-	กำหนดเพิ่ม (สรรหาคำแหน่ง ได้ก็ต่อเมื่อได้รับ การจัดสรร งบประมาณ)
นักวิชาการศึกษา ปก./ชก.	๑	๑	๑	๑	-	-	-	
เจ้าพนักงานธุรการ ปง./ชง.	๑	๑	๑	๑	-	-	-	
ครู	๓	๑	๑	๑	-๒	-	-	ปรับเกษียณ ตำแหน่ง
ครูผู้ช่วย	-	๒	๒	๒	+๒	-	-	กำหนดเพิ่ม
ผู้ช่วยครูผู้ช่วย	๑	๑	๑	๑	-	-	-	
ผู้ดูแลเด็ก (ทักษะ)	๔	๔	๔	๔	-	-	-	ว่าง ๒
พนักงานขับรถ	๑	๑	๑	๑	-	-	-	
ภารโรง	๑	๑	๑	๑	-	-	-	
คนงาน	๑	๑	๑	๑	-	-	-	
หน่วยตรวจสอบภายใน								
นักวิชาการตรวจสอบภายใน ปก./ชก.	๑	๑	๑	๑	-	-	-	ว่างเดิม
รวม	๔๖	๕๐	๕๐	๕๐	+๔	-	-	



๒.๗ การจำแนกระดับคุณวุฒิทางการศึกษาของบุคลากร

ประเภท	ต่ำกว่า ปวช.	ปวช. หรือ เทียบเท่า	ปวส. หรือ เทียบเท่า	ปริญญาตรี หรือ เทียบเท่า	ปริญญาโท หรือ เทียบเท่า	ปริญญาเอก หรือ เทียบเท่า	รวม
พนักงานส่วนตำบล	-	๑	-	๘	๓	-	๑๒
พนักงานครูและบุคลากร ทางการศึกษา	-	-	-	๑	-	-	๑
ลูกจ้างประจำ	-	๑	-	-	-	-	๑
พนักงานจ้าง	๒	๖	๗	๓	๑	-	๑๙
รวม	๒	๘	๗	๑๒	๔	-	๓๓
คิดเป็นร้อยละ	๖.๐๖	๒๔.๒๔	๒๑.๒๑	๓๖.๓๖	๑๒.๑๒	-	๑๐๐

๒.๘ สายงานของพนักงานส่วนท้องถิ่นขององค์การบริหารส่วนตำบล

• **พนักงานส่วนตำบล** : ปฏิบัติงานในภารกิจหลัก ลักษณะงานที่เน้นการใช้ความรู้ความสามารถและทักษะเชิงเทคนิค หรือเป็นงานวิชาการ งานที่เกี่ยวข้องกับการกำหนดนโยบายหรือลักษณะงานที่มีความต่อเนื่องในการทำงาน มีอำนาจหน้าที่ในการสั่งการบังคับบัญชากับผู้ใต้บังคับบัญชาตามลำดับชั้น ซึ่งกำหนดตำแหน่งแต่ละประเภทของพนักงานส่วนตำบลไว้ ดังนี้

- สายงานบริหารท้องถิ่น ได้แก่ ปลัด
- สายงานอำนวยการท้องถิ่น ได้แก่ หัวหน้าสำนักปลัด ผู้อำนวยการกอง
- สายงานวิชาการ ได้แก่ สายงานที่บรรจุเริ่มต้นด้วยคุณวุฒิปริญญาตรี
- สายงานทั่วไป ได้แก่ สายงานที่บรรจุเริ่มต้นมีคุณวุฒิต่ำกว่าปริญญาตรี

• **ลูกจ้างประจำ** : ปฏิบัติงานที่ต้องใช้ทักษะและประสบการณ์ จึงมีการจ้างลูกจ้างประจำต่อเนื่องจนกว่าจะเกษียณอายุราชการ โดยไม่มีการกำหนดอัตราขึ้นมาใหม่ หรือกำหนดตำแหน่งเพิ่มจากที่มีอยู่เดิมและให้ยุบเลิกตำแหน่ง หากตำแหน่งที่มีอยู่เดิมเป็นตำแหน่งว่าง มีคนลาออก หรือเกษียณอายุราชการ โดยกำหนดเป็น ๑ กลุ่ม ดังนี้

- กลุ่มงานบริการพื้นฐาน

• **พนักงานจ้าง** : ปฏิบัติงานเสริมในภารกิจรอง ภารกิจสนับสนุน งานที่มีกำหนดระยะเวลาการปฏิบัติงานเริ่มต้นและสิ้นสุดที่แน่นอนตามโครงการหรือภารกิจในระยะสั้น หลักเกณฑ์การกำหนดพนักงานจ้างจะมี ๓ ประเภท แต่องค์การบริหารส่วนตำบลพระเพลิงเป็นองค์การบริหารส่วนตำบลประเภทสามัญด้วยบริบท ขนาด และปัจจัยหลายอย่าง จึงกำหนดจ้างพนักงานจ้าง เพียง ๒ ประเภท ดังนี้

- พนักงานจ้างทั่วไป
- พนักงานจ้างตามภารกิจ



บริหารท้องถิ่น	อำนาจการท้องถิ่น	วิชาการ	ทั่วไป
๑) นักบริหารงานท้องถิ่น	๑) นักบริหารงานทั่วไป ๒) นักบริหารงานการคลัง ๓) นักบริหารงานช่าง ๔) นักบริหารงานการศึกษา	๑) นักทรัพยากรบุคคล ๒) นักวิเคราะห์นโยบาย และแผน ๓) นิติกร ๔) นักพัฒนาชุมชน ๕) นักวิชาการเงินและบัญชี ๖) นักวิชาการตรวจสอบภายใน	๑) เจ้าพนักงานธุรการ ๒) เจ้าพนักงานพัสดุ ๓) เจ้าพนักงานสาธารณสุข ๔) เจ้าพนักงานประปา ๕) นายช่างโยธา ๖) เจ้าพนักงานป้องกันและบรรเทาสาธารณภัย

๒.๙ โครงสร้างอายุพนักงานส่วนท้องถิ่น จำแนกตามประเภทตำแหน่ง

ประเภท	ช่วงอายุ (ปี)								คน	อายุเฉลี่ย
	<= ๒๔	๒๕ - ๒๙	๓๐ - ๓๔	๓๕ - ๓๙	๔๐ - ๔๔	๔๕ - ๔๙	๕๐ - ๕๔	>= ๕๕		
บริหารท้องถิ่น	-	-	-	-	-	-	๑	-	๑	๕๒.๐๐
อำนาจการท้องถิ่น	-	-	-	-	-	-	๑	-	๑	๕๒.๐๐
วิชาการ	-	๑	-	๑	๒	-	-	๑	๕	๔๐.๖๐
ทั่วไป	๑	๑	๑	-	๒	-	-	-	๕	๓๓.๔๐
พนักงานครูและบุคลากรทางการศึกษา	-	-	-	-	๑	-	-	-	๑	๔๒.๐๐
ลูกจ้างประจำ	-	-	-	-	-	๑	-	-	๑	๔๗.๐๐
พนักงานจ้าง	-	๑	๓	๔	๔	๖	๑	-	๑๙	๔๐.๖๘
รวม	๑	๓	๔	๕	๙	๗	๓	๑	๓๓	๔๐.๔๘
คิดเป็นร้อยละ	๓.๐๓	๙.๐๙	๑๒.๑๒	๑๕.๑๕	๒๗.๒๗	๒๑.๒๑	๙.๐๙	๓.๐๓	๑๐๐	



ส่วนที่ ๓ หลักสูตรพัฒนาบุคลากร

การกำหนดแนวทางในการพัฒนาบุคลากรขององค์การบริหารส่วนตำบลลำภี ได้พิจารณาและให้ความสำคัญกับบุคลากรในทุกๆระดับ พนักงานส่วนตำบล พนักงานครูและบุคลากรทางการศึกษา ลูกจ้างประจำ พนักงานจ้างตามภารกิจ พนักงานจ้างทั่วไป เพื่อให้ได้รับการพัฒนาประสิทธิภาพทั้งทางด้านการปฏิบัติงาน หน้าที่ความรับผิดชอบ ความรู้และทักษะเฉพาะของงานในแต่ละตำแหน่ง การบริหาร และคุณธรรม และจริยธรรม ดังนี้

๓.๑ เป้าหมายของการพัฒนา

๑. เป้าหมายเชิงปริมาณ

จำนวนบุคลากรในสังกัดองค์การบริหารส่วนตำบลลำภี ๓๓ ราย ประกอบด้วย พนักงานส่วนตำบล พนักงานครูและบุคลากรทางการศึกษา ลูกจ้างประจำ พนักงานจ้างตามภารกิจ พนักงานจ้างทั่วไป หลักสูตรการพัฒนาสำหรับพนักงานส่วนท้องถิ่น ได้รับการพัฒนาตามหลักสูตรและส่งเสริมให้ได้รับการศึกษาต่อในระดับที่สูงขึ้น

๒. เป้าหมายเชิงคุณภาพ

ระดับความสำเร็จของบุคลากรในสังกัดองค์การบริหารส่วนตำบลลำภี ที่ได้เข้ารับการพัฒนาการเพิ่มพูนความรู้ ทักษะคุณธรรมและจริยธรรมในการปฏิบัติงาน สามารถนำความรู้ที่ได้รับมาใช้ประโยชน์ในการปฏิบัติงานเพื่อบริการประชาชนได้อย่างมีประสิทธิภาพ

๓.๒ หลักสูตรการพัฒนาสำหรับพนักงานส่วนตำบล

หลักสูตรการพัฒนาสำหรับพนักงานส่วนตำบล แต่ละตำแหน่งต้องได้รับการพัฒนาอย่างน้อยในหลักสูตรหนึ่งหรือหลายหลักสูตร ระยะเวลาดำเนินการพัฒนาบุคลากร ต้องกำหนดให้เหมาะสมกับกลุ่มเป้าหมายที่เข้ารับการพัฒนา วิธีการพัฒนา และหลักสูตรการพัฒนาแต่ละหลักสูตร สำหรับหลักสูตรการพัฒนาสำหรับพนักงานส่วนตำบล ประกอบด้วย ดังนี้

(๑) หลักสูตรความรู้พื้นฐานในการปฏิบัติราชการ สำหรับพนักงานส่วนตำบลทุกระดับ ให้มีความรู้ความเข้าใจพื้นฐานในการปฏิบัติราชการ ระเบียบและแบบแผนทางราชการและกฎหมายระเบียบที่ใช้ในการปฏิบัติงาน บทบาทหน้าที่ของข้าราชการหรือพนักงานส่วนท้องถิ่น แนวทางปฏิบัติเพื่อเป็นพนักงานจ้างและลูกจ้างประจำ และหน้าที่ของข้าราชการในระบอบประชาธิปไตยอันมีพระมหากษัตริย์ทรงเป็นพระประมุข และการเป็นข้าราชการที่ดี

(๒) หลักสูตรการพัฒนาเกี่ยวกับงานในหน้าที่รับผิดชอบ เพื่อพัฒนาพนักงานส่วนตำบลให้มีความเข้าใจในการปฏิบัติราชการตามอำนาจหน้าที่และความรับผิดชอบ และพัฒนาทักษะที่จำเป็นต่อการปฏิบัติงานทักษะด้านดิจิทัล เพื่อให้ปฏิบัติงานได้อย่างมีประสิทธิภาพ

(๓) หลักสูตรความรู้และทักษะเฉพาะของงานในแต่ละตำแหน่งตามมาตรฐานกำหนดตำแหน่งสำหรับพนักงานส่วนตำบลทุกระดับ ให้มีความรู้ความเข้าใจและทักษะที่จำเป็นสำหรับการปฏิบัติงานของพนักงานส่วนตำบลแต่ละประเภทแต่ละสายงาน เพื่อให้มีความรู้ความเข้าใจในวิชาชีพและงานที่ปฏิบัติ โดยสามารถประยุกต์ความรู้และทักษะ มาใช้ในการปฏิบัติงานได้อย่างมีประสิทธิภาพ

(๔) หลักสูตรด้านการบริหาร สำหรับพนักงานส่วนตำบลพัฒนาทักษะและองค์ความรู้ในการบริหารงานขององค์การบริหารส่วนตำบล การบริหารกิจการบ้านเมืองที่ดี การกระจายอำนาจให้แก่องค์การ



บริหารส่วนตำบล ความเป็นผู้นำองค์กร ทักษะเฉพาะด้าน การคิดเชิงกลยุทธ์ ทักษะการสื่อสารและการตัดสินใจ การส่งเสริมสนับสนุนพัฒนาศักยภาพของบุคลากรเพื่อสามารถเป็นผู้บริหารพร้อมรับมือต่อการเปลี่ยนแปลง

(๕) หลักสูตรด้านคุณธรรมและจริยธรรม เพื่อเป็นการสร้างความรู้ความเข้าใจเกี่ยวกับมาตรฐานทางจริยธรรม และส่งเสริมให้พนักงานส่วนตำบลรักษากฎจริยธรรมตามมาตรฐานทางจริยธรรมมีการประพฤติปฏิบัติอย่างมีคุณธรรม และยึดถือแนวทางปฏิบัติตามประมวลจริยธรรม วินัยของพนักงานส่วนตำบลและหลักธรรมาภิบาล

๓.๓ วิธีการพัฒนาบุคลากรขององค์การบริหารส่วนตำบล

(๑) การปฐมนิเทศ

สำหรับพนักงานส่วนตำบลแรกบรรจุหรืออยู่ระหว่างการทดลองปฏิบัติหน้าที่ราชการ ให้มีความรู้ความเข้าใจสภาพแวดล้อมของหน่วยงาน วิสัยทัศน์ พันธกิจ โครงสร้างส่วนราชการ ผู้บริหาร วัฒนธรรมขององค์กร หน้าที่ความรับผิดชอบ ความสำคัญของภารกิจที่มีต่อประชาชน สังคม ประเทศชาติ การพัฒนาตนเองของข้าราชการหรือพนักงานส่วนท้องถิ่น ความก้าวหน้าในอาชีพราชการ เพื่อให้มีทัศนคติที่ดีและมีแรงจูงใจในการรับราชการ

(๒) การฝึกอบรม

การฝึกอบรม เป็นกระบวนการสำคัญที่จะช่วยพัฒนาหรือฝึกฝนบุคลากรขององค์การบริหารส่วนตำบลลำภี ให้มีความรู้ความสามารถ ทักษะหรือ ความชำนาญ ตลอดจนประสบการณ์ให้เหมาะสมกับการทำงาน รวมถึงก่อให้เกิดความรู้สึก เช่น ทัศนคติหรือเจตคติที่ดีต่อการปฏิบัติงาน อันจะส่งผลให้บุคลากรแต่ละคนในองค์การบริหารส่วนตำบลลำภี มีความสามารถเฉพาะตัวสูงขึ้น มีประสิทธิภาพในการทำงานร่วมกับผู้อื่นได้ดีทำให้องค์การบริหารส่วนตำบลลำภีมีประสิทธิผลและประสิทธิภาพที่ดีขึ้น

(๓) การศึกษา หรือดูงาน

การพัฒนาบุคลากรโดยการให้ไปศึกษาเพิ่มเติมทั้งในและต่างประเทศ เพื่อการเพิ่มพูนความรู้ ด้วยการเรียนหรือการวิจัยตามหลักสูตรของสถาบันการศึกษาในและต่างประเทศโดยใช้เวลาในการปฏิบัติราชการ เพื่อให้ได้มาซึ่งปริญญาหรือประกาศนียบัตรวิชาชีพ ซึ่งสาขาวิชาและระดับการศึกษาโดยปกติจะต้องสอดคล้องหรือเป็นประโยชน์กับมาตรฐานกำหนดตำแหน่งที่ดำรงอยู่ตามที่ ก.อบต. กำหนด

สำหรับการดูงาน คือ การพัฒนาบุคลากรเพื่อเพิ่มพูนความรู้และแสวงหาประสบการณ์ ด้วยการสังเกตการณ์และการแลกเปลี่ยนความคิดเห็นในการดำเนินการใหม่ ๆ โดยคาดหวังว่าจะสามารถนำมาประยุกต์ใช้ในองค์การบริหารส่วนตำบลลำภี หรือปรับปรุงกระบวนการทำงานในบทบาทหน้าที่สำคัญของแต่ละบุคคลทั้งปัจจัยความสำเร็จและปัญหาอุปสรรค ข้อควรระวังจากการเรียนรู้ขององค์กรที่ไปศึกษาดูงาน ทั้งยังเป็นการเปลี่ยนบรรยากาศโดยการไปพบเห็นสิ่งใหม่ซึ่งสามารถเสริมสร้างแนวคิดใหม่ และนำไปสู่การเปลี่ยนแปลงที่ดีขึ้น เพื่อช่วยเพิ่มพูนความรู้ ทักษะ และประสบการณ์ ให้กับบุคลากรอีกทั้งเป็นการเปิดมุมมองที่จะรับการเรียนรู้ในสิ่งใหม่ ๆ สร้างความพร้อมให้แก่ทั้งตัวบุคลากร และสร้างผลสัมฤทธิ์ให้แก่ทีมงาน ส่วนราชการ และองค์การบริหารส่วนตำบลลำภี เพื่อให้เกิดการเรียนรู้ที่ดี ผู้ไปศึกษาดูงานต้องใช้ทักษะการสอบถาม การสังเกต และแลกเปลี่ยนเรียนรู้วิธีการปฏิบัติงานและการแก้ปัญหาในการปฏิบัติงานจากหน่วยงานหรือองค์กรที่ไปศึกษาดูงาน



(๔) การประชุม การประชุมเชิงปฏิบัติการ หรือการสัมมนา

การประชุม (Meeting) การประชุมเชิงปฏิบัติการ (Workshop) หรือการสัมมนา (Seminar) เป็นวิธีการพัฒนาบุคลากรอีกรูปแบบหนึ่งเน้นการพัฒนาทักษะในการคิดเชิงนวัตกรรม การแลกเปลี่ยนข้อมูลความรู้และประสบการณ์และทักษะในการแก้ไขปัญหาและการตัดสินใจสามารถนำแนวคิดที่ได้รับจากการประชุมสัมมนาไปปรับใช้เพื่อเพิ่มประสิทธิภาพในการทำงาน ซึ่งเป็นการพัฒนาบุคลากรที่ร่วมกันเป็นกลุ่มเน้นการฝึกปฏิบัติ โดยมีโครงการ/หลักสูตร และกำหนดระยะเวลาที่แน่นอน ซึ่งอาจจะเป็น การศึกษาร่วมกัน ศึกษาค้นคว้า ตลอดจนทำความเข้าใจและฝึกปฏิบัติ เพื่อทักษะปฏิบัติงาน ตามวัตถุประสงค์ ของการประชุม การประชุมเชิงปฏิบัติการ หรือการสัมมนา นั้นๆ

(๕) การสอนงาน การให้คำปรึกษาหรือวิธีการอื่นที่เหมาะสม

๑) การสอนงาน (Coaching) การสอนงานถือเป็นหน้าที่ความรับผิดชอบของผู้บังคับบัญชา หรือผู้ที่ได้รับมอบหมายในองค์การบริหารส่วนตำบลเป็นวิธีการให้ความรู้ (knowledge) สร้างเสริมทักษะ (Skill) และทัศนคติ (Attitude) ที่ช่วยในการปฏิบัติงานให้มีประสิทธิภาพสูงขึ้นได้ในระยะยาว โดยผ่านกระบวนการปฏิสัมพันธ์ระหว่างผู้สอนงานและบุคลากรผู้ถูกสอนงาน การสอนงานสามารถดำเนินการ รายบุคคลหรือเป็นกลุ่มเล็กที่ต้องใช้เวลาในการพัฒนาอย่างต่อเนื่อง

๒) การฝึกขณะปฏิบัติงาน (On the Job Training) การฝึกขณะปฏิบัติงานถือเป็นหน้าที่ ความรับผิดชอบของผู้บังคับบัญชาหรือผู้ที่ได้รับมอบหมายในหน่วยงานเป็นวิธีการพัฒนาบุคลากรด้วยการฝึก ปฏิบัติจริง ณ สถานที่จริงเป็นการให้คำแนะนำ เชิงปฏิบัติในลักษณะตัวต่อตัวหรือเป็นกลุ่มเล็กในสถานที่ทำงาน และในช่วงการทำงานปกติ วิธีการนี้เน้นประสิทธิภาพการทำงานในลักษณะการพัฒนาทักษะเป็นพื้นฐานให้แก่ บุคลากรเข้าใจและสามารถปฏิบัติงานได้ด้วยตนเอง การฝึกขณะปฏิบัติงานสามารถดำเนินการ โดยผู้บังคับบัญชาหรือมอบหมายผู้ที่มีความเชี่ยวชาญเรื่องนั้นมักใช้สำหรับบุคลากรใหม่เพิ่งเข้าทำงาน สับเปลี่ยนโอนย้ายเลื่อนตำแหน่งมีการปรับปรุงงานหรือต้องอธิบายงานใหม่ ๆ ผู้บังคับบัญชามีหน้าที่ฝึกบุคลากร ขณะปฏิบัติงานตามลักษณะงานที่รับผิดชอบเพื่อให้บุคลากรทราบและเรียนรู้เกี่ยวกับขั้นตอนวิธีปฏิบัติงาน พร้อมคู่มือและระเบียบการปฏิบัติงาน ทำให้เกิดการรักษาองค์ความรู้และคงไว้ซึ่งมาตรฐานการทำงาน แม้ว่าจะเปลี่ยนบุคลากรที่รับผิดชอบงานแต่ยังคงรักษาความมีประสิทธิภาพในการทำงานต่อไปได้

๓) การเป็นพี่เลี้ยง (Mentoring) การเป็นพี่เลี้ยงเป็นอีกวิธีการพัฒนาบุคลากรรายบุคคล วิธีการนี้ต้องใช้ความคิดในการวิเคราะห์รับฟังและนำเสนอทิศทางที่ถูกต้องให้อีกฝ่ายโดยเน้นการมีส่วนร่วม แก้ไขปัญหาและกำหนดเป้าหมายเพื่อให้งานบรรลุผลสำเร็จเป็นกระบวนการแลกเปลี่ยนประสบการณ์ ระหว่างพี่เลี้ยง (Mentor) และผู้รับคำแนะนำ (Mentee) จากผู้มีความรู้ความชำนาญให้กับผู้ไม่มีประสบการณ์ หรือมีประสบการณ์ไม่มากนัก ลักษณะสำคัญของการเป็นพี่เลี้ยงคือผู้เป็นพี่เลี้ยงอาจเป็นบุคคลอื่นได้ ไม่จำเป็นต้องเป็นผู้บังคับบัญชาหรือหัวหน้าโดยตรง ทำหน้าที่สนับสนุนให้กำลังใจช่วยเหลือสอนงาน และให้คำปรึกษา แนะนำ ดูแลทั้งการทำงาน การวางแผนเป้าหมายในอาชีพให้กับบุคลากรเพื่อให้ผู้รับ คำแนะนำมีความสามารถในการปฏิบัติงานที่สูงขึ้นรวมถึงการใช้ชีวิตส่วนตัวที่เหมาะสม

๔) การให้คำปรึกษาแนะนำ (Consulting) การให้คำปรึกษาแนะนำเป็นวิธีการพัฒนา บุคลากรอีกรูปแบบหนึ่งที่ใช้ในการแก้ไขปัญหาที่เกิดขึ้นกับบุคลากรด้วยการวิเคราะห์ปัญหาที่เกิดขึ้น ในการทำงานซึ่งผู้บังคับบัญชากำหนดแนวทางแก้ไขปัญหาที่เหมาะสมร่วมกับผู้ใต้บังคับบัญชาเพื่อให้บุคลากร มีแนวทางแก้ไขปัญหาที่เกิดขึ้นกับตนเองได้ ผู้ให้คำปรึกษาแนะนำมักเป็นผู้บังคับบัญชาภายในหน่วยงาน หรืออาจเป็นผู้เชี่ยวชาญที่มีความรู้ประสบการณ์และความชำนาญเป็นพิเศษในเรื่องนั้นๆ ที่มีคุณสมบัติ เป็นที่ปรึกษาได้จากทั้งภายในหรือภายนอกองค์กร



๕) การหมุนเวียนงาน (Job Rotation) การหมุนเวียนงานเป็นอีกวิธีการหนึ่งในการพัฒนาขีดความสามารถในการทำงานของบุคลากรถือเป็นวิธีการที่ก่อให้เกิดทักษะการทำงานที่หลากหลาย (Multi-Skill) ที่เน้นการสลับเปลี่ยนงานในแนวนอนจากงานหนึ่งไปยังอีกงานหนึ่งมากกว่าการเลื่อนตำแหน่งงานที่สูงขึ้น การหมุนเวียนงานเกิดได้ทั้งการเปลี่ยนตำแหน่งงานและการเปลี่ยนหน่วยงานโดยการให้ปฏิบัติงานในหน่วยงานอื่นภายใต้ระยะเวลาที่กำหนด

๖) การเรียนรู้ด้วยตนเอง (Self-Learning) การเรียนรู้ด้วยตนเองเป็นวิธีการพัฒนาบุคลากรขององค์การบริหารส่วนตำบลลำภี ที่เน้นให้บุคลากรมีความรับผิดชอบในการเรียนรู้และพัฒนาตนเองโดยไม่จำเป็นต้องใช้ช่วงเวลาในการปฏิบัติงานเท่านั้น บุคลากรสามารถแสวงหาโอกาสเรียนรู้ได้ด้วยตนเองผ่านช่องทางการเรียนรู้และสื่อต่าง ๆ ที่ต้องการได้ซึ่งวิธีการนี้เหมาะสมกับบุคลากรที่ชอบเรียนรู้และพัฒนาตนเองอยู่เสมอโดยเฉพาะกับบุคลากรที่มีผลการปฏิบัติงานดีและมีศักยภาพในการทำงานสูง

๗) การเรียนรู้ผ่านระบบสื่ออิเล็กทรอนิกส์ (e-Learning) การเรียนรู้ด้วยตนเองเป็นวิธีการพัฒนาบุคลากรขององค์กรปกครองส่วนท้องถิ่นที่เน้นให้บุคลากรมีความรับผิดชอบในการเรียนรู้และพัฒนาตนเอง ซึ่งเป็นหลักสูตรอบรมออนไลน์ที่เป็นความต้องการร่วมขององค์การบริหารส่วนตำบลเพื่อเพิ่มศักยภาพของข้าราชการให้สามารถปฏิบัติงานภายใต้ระบบบริหารจัดการภาครัฐแนวใหม่ได้อย่างมีประสิทธิภาพ

การพัฒนาสำหรับบุคลากรท้องถิ่นอาจจะกระทำได้โดยองค์การบริหารส่วนตำบล สำนักงาน ก.อบต. สำนักงาน ก.จ.จ. ก.ท.จ. และ ก.อบต.จังหวัด หน่วยงานของรัฐหรือส่วนราชการอื่นหรือองค์การบริหารส่วนตำบลร่วมกับหน่วยงานของรัฐหรือส่วนราชการอื่นก็ได้

๓.๔ การพัฒนาความรู้ให้กับบุคลากรขององค์การบริหารส่วนตำบล

(๑) ด้านความรู้ทั่วไปในการปฏิบัติราชการ ได้แก่ ความรู้ที่เกี่ยวข้องกับการปฏิบัติราชการโดยทั่วไป เช่น ระเบียบแบบแผนทางราชการ กฎหมายระเบียบที่ใช้ในการปฏิบัติราชการ บทบาทหน้าที่ของข้าราชการหรือพนักงานส่วนท้องถิ่น แนวทางปฏิบัติเพื่อเป็นพนักงานจ้างและลูกจ้างประจำ และหน้าที่ของบุคลากรท้องถิ่นในระบบประชาธิปไตยอันมีพระมหากษัตริย์ทรงเป็นพระประมุข และการเป็นข้าราชการที่ดี

(๒) ด้านคุณสมบัติส่วนตัว ได้แก่ การช่วยเสริมบุคลิกภาพที่ดี ส่งเสริมให้สามารถปฏิบัติงานร่วมกับบุคคลอื่นได้อย่างราบรื่นมีประสิทธิภาพ พัฒนาทักษะที่จำเป็นต่อการปฏิบัติงาน ทักษะด้านดิจิทัล มนุษย์สัมพันธ์การทำงาน การสื่อความหมายการเสริมสร้างสุขภาพอนามัย เป็นต้น

(๓) ด้านความรู้และทักษะเฉพาะของงานในแต่ละตำแหน่ง ได้แก่ ความรู้ความสามารถในการปฏิบัติงานของตำแหน่งหนึ่งตำแหน่งใดโดยเฉพาะ เช่น งานฝึกอบรม งานพิมพ์หนังสือราชการ งานด้านช่าง

(๔) ด้านการบริหาร ได้แก่ รายละเอียดที่เกี่ยวกับการบริหารงานและการบริหารคน เช่น ในเรื่องการวางแผน การมอบหมายงาน การจูงใจ การประสานงาน ความเป็นผู้นำองค์กร ทักษะเฉพาะด้าน การคิดเชิงกลยุทธ์ ทักษะการสื่อสาร และการตัดสินใจ

(๕) ด้านคุณธรรม และจริยธรรม ได้แก่ การพัฒนาคุณธรรมและจริยธรรมในการปฏิบัติงาน เช่น จริยธรรมในการปฏิบัติงาน มาตรฐานทางจริยธรรม การพัฒนาคุณภาพชีวิต เพื่อประสิทธิภาพในการปฏิบัติงาน การปฏิบัติงานอย่างมีความสุข



๓.๕ ประกาศคุณธรรมจริยธรรมของพนักงานส่วนท้องถิ่น ลูกจ้าง และพนักงานจ้าง

องค์การบริหารส่วนตำบลลำภี ได้กำหนดแนวทางปฏิบัติเพื่อส่งเสริมคุณธรรมจริยธรรมในองค์กร เพื่อป้องกันไม่ให้เกิดการในสังกัดกระทำผิดจริยธรรม ซึ่งมีวัตถุประสงค์ดังนี้

๑. เป็นเครื่องมือกำกับความประพฤติของพนักงานองค์การบริหารส่วนตำบลลำภี ที่สร้างความโปร่งใส มีมาตรฐานในการปฏิบัติงานที่ชัดเจนและเป็นสากล

๒. ยึดถือเป็นหลักการและแนวทางปฏิบัติอย่างสม่ำเสมอ ทั้งในระดับองค์กรและระดับบุคคล และเป็นเครื่องมือการตรวจสอบการทำงานด้านต่างๆ

๓. ทำให้เกิดรูปแบบองค์กรอันเป็นที่ยอมรับ เพิ่มความน่าเชื่อถือ เกิดความเชื่อมั่นแก่ผู้รับบริการและประชาชนทั่วไป ตลอดจนผู้มีส่วนได้เสีย

๔. ให้เกิดพันธะผูกพันระหว่างองค์กรและพนักงานองค์การบริหารส่วนตำบลลำภีในทุกระดับ โดยฝ่ายบริหารใช้อำนาจในขอบเขต สร้างระบบความรับผิดชอบต่อตนเอง ต่อองค์กร ผู้บังคับบัญชา ประชาชน และสังคม ตามลำดับ

๕. ป้องกันการแสวงหาประโยชน์โดยมิชอบและความขัดแย้งทางผลประโยชน์ที่อาจเกิดขึ้น รวมทั้งสร้างความโปร่งใสในการปฏิบัติงาน

ประกาศคุณธรรมจริยธรรมของพนักงานส่วนตำบลลำภี เพื่อให้พนักงานและลูกจ้าง มีหน้าที่ดำเนินไปตามกฎหมาย เพื่อรักษาประโยชน์ส่วนรวม และไม่หวังประโยชน์ส่วนตน อำนวยความสะดวกให้บริการประชาชนด้วยความเป็นธรรม ตามหลักธรรมาภิบาล โดยยึดหลักตามค่านิยมหลักของจริยธรรม ดังนี้

๑. ยึดมั่นในคุณธรรมและจริยธรรม

๒. มีจิตสำนึกที่ดี ซื่อสัตย์ สุจริต และรับผิดชอบ

๓. ยึดถือประโยชน์ของประเทศมากกว่าประโยชน์ส่วนตน และไม่มีประโยชน์ทับซ้อน

๔. ยืนหยัดทำในสิ่งที่ถูกต้อง เป็นธรรมและถูกกฎหมาย

๕. ให้บริการประชาชนด้วยความรวดเร็ว มีอัธยาศัยและไม่เลือกปฏิบัติ

๖. ให้บริการข้อมูลข่าวสารแก่ประชาชนอย่างครบถ้วน ถูกต้อง และไม่บิดเบือนข้อเท็จจริง

๗. การมุ่งผลสัมฤทธิ์ของงาน รักษามาตรฐาน มีความโปร่งใส และตรวจสอบได้

๘. ยึดมั่นในระบบประชาธิปไตยอันมีพระมหากษัตริย์ทรงเป็นประมุข

๙. ยึดมั่นในหลักจรรยาวิชาชีพขององค์กร

ทั้งนี้ การฝ่าฝืนหรือไม่ปฏิบัติตามมาตรฐานทางจริยธรรม ให้ถือว่าเป็นการกระทำผิดทางวินัย



๓.๖ การพัฒนาพนักงานส่วนตำบลตามหลักสูตรสายงาน

ที่	ชื่อ-สกุล	ตำแหน่ง	ระดับ	คุณวุฒิการศึกษา	ระยะเวลาการดำรงตำแหน่ง (ปี /เดือน)	การผ่านฝึกอบรมตามหลักสูตรสายงาน	แผนการเข้ารับการฝึกอบรมตามหลักสูตรสายงาน			หมายเหตุ
							๒๕๖๗	๒๕๖๘	๒๕๖๙	
๑	นายปราปต์ จันทร์พุท	ปลัดองค์การบริหารส่วนตำบลลำภี	กลาง	รัฐศาสตรมหาบัณฑิต	๒๖ ปี ๑๑ เดือน	หลักสูตรนักบริหารงานท้องถิ่นระดับกลาง	-	+๑	-	
	สำนักปลัด อบต. (๐๑)									
๒	จำเริญจักรพันธ์ แทนทอง	นักพัฒนาชุมชน	ชก.	รัฐศาสตรมหาบัณฑิต	๓๑ ปี ๑๐ เดือน	หลักสูตรนักพัฒนาชุมชน	+๑	-	-	
๓	นางสาวณัฐกิตติ์ จันทนะโสตร์	นักวิเคราะห์นโยบายและแผน	ชก.	ศิลปศาสตรบัณฑิต (รัฐประศาสนศาสตร์)	๑๖ ปี ๙ เดือน	หลักสูตรนักวิเคราะห์นโยบายและแผน	-	-	+๑	
๔	นางสาวเจี๊ยะอำริะ โดงกุล	นักทรัพยากรบุคคล	ชก.	บริหารธุรกิจบัณฑิต (คอมพิวเตอร์ธุรกิจ)	๑ ปี ๑ เดือน	หลักสูตรนักทรัพยากรบุคคล	-	+๑	-	
๕	นางสาวมาลินี เลี่ยมกระโทก	นิติกร	ปก.	นิติศาสตรบัณฑิต	๑ ปี ๑ เดือน	หลักสูตรนิติกร	+๑	-	-	
๖	นางสาวกรรณิการ์ เล็กน้อย	เจ้าพนักงานธุรการ	ปง.	บริหารธุรกิจบัณฑิต (การจัดการธุรกิจการท่องเที่ยว)	๑ ปี ๒ เดือน	หลักสูตรเจ้าพนักงานธุรการ	+๑	-	-	
๗	นางสาวชฎาพร มหาสุข	เจ้าพนักงานสาธารณสุข	ปง.	วิทยาศาสตร์บัณฑิต (สาธารณสุข)	- ปี ๗ เดือน	หลักสูตรเจ้าพนักงานสาธารณสุข	-	-	+๑	
	กองคลัง (๐๔)									
๘	นางสาวพรพรรณ ตันตินิพนธ์	เจ้าพนักงานพัสดุ	ปง.	บริหารธุรกิจบัณฑิต (การบริหารทรัพยากรมนุษย์)	๑ ปี ๔ เดือน	หลักสูตรเจ้าพนักงานพัสดุ	-	+๑	-	
	กองช่าง (๐๕)									
๙	นายวินัย ขนาตผล	ผู้อำนวยการกองช่าง (นักบริหารงานช่าง)	ต้น	วิทยาศาสตร์บัณฑิต (เทคโนโลยีอุตสาหกรรมก่อสร้าง)	๒๖ ปี ๑๑ เดือน	หลักสูตรนักบริหารงานช่างระดับต้น	-	-	+๑	
๑๐	นายเมธา โชติประดิษฐ์	นายช่างโยธา	ปง.	ปวส. (ช่างก่อสร้าง)	๑ ปี ๔ เดือน	หลักสูตรนายช่างโยธา	-	+๑	-	
	กองการศึกษา ศาสนา และวัฒนธรรม (๐๘)									
๑๑	นางสาวศิริสัมพันธ์ เอาศิริวานิชย์	เจ้าพนักงานธุรการ	ปง.	วิทยาศาสตร์บัณฑิต (เกษตรศาสตร์)	๑ ปี ๑ เดือน	หลักสูตรเจ้าพนักงานธุรการ	+๑	-	-	



แผนพัฒนาบุคลากร ๓ ปี
ขององค์การบริหารส่วนตำบลลำไย
ประจำปีงบประมาณ พ.ศ.๒๕๖๗ - ๒๕๖๙

ที่	ชื่อ-สกุล	ตำแหน่ง	ระดับ	คุณวุฒิการศึกษา	ระยะเวลาการดำรงตำแหน่ง (ปี /เดือน)	การผ่านฝึกอบรมตามหลักสูตรสายงาน	แผนการเข้ารับการฝึกอบรมตามหลักสูตรสายงาน			หมายเหตุ
							๒๕๖๗	๒๕๖๘	๒๕๖๙	
๑๒	นางวรรณนิดา หมดทอง	พนักงานครู	คศ.๑	ศึกษาศาสตรบัณฑิต (การศึกษาปฐมวัย)	๘ ปี ๑๐ เดือน	หลักสูตรสำหรับครู	-	+๑	-	
รวม							๔	๕	๓	



ส่วนที่ ๔ ยุทธศาสตร์การพัฒนาบุคลากร

การพัฒนาบุคลากรขององค์การบริหารส่วนตำบลได้กำหนดวิสัยทัศน์ พันธกิจ ค่านิยม ยุทธศาสตร์การพัฒนาบุคลากรเพื่อเป็นกรอบแนวทางในการพัฒนา ดังนี้

๔.๑ วิสัยทัศน์ (Vision)

“ภายในปี ๒๕๖๗ บุคลากรขององค์การบริหารส่วนตำบลลำภี จะมีความก้าวหน้ามั่นคงในชีวิต มีความรู้ความสามารถ มีความชำนาญการในหน้าที่ มีอัธยาศัยเต็มใจให้บริการประชาชน และประชาชนต้องได้รับความพึงพอใจในการให้บริการของเจ้าหน้าที่”

๔.๒ พันธกิจด้านการพัฒนาทรัพยากรบุคคล (Mission)

- ๑) พัฒนาบุคลากรองค์การบริหารส่วนตำบล ให้เป็นมืออาชีพและนวัตกรรม มีความรู้ ทักษะ ทักษะที่จำเป็นในการบริหารงานและบูรณาการอย่างเป็นระบบพร้อมปรับตัวสู่ยุคดิจิทัล
- ๒) เสริมสร้างคุณธรรม จริยธรรม วัฒนธรรมและค่านิยมร่วม เพื่อเพิ่มประสิทธิภาพการปฏิบัติงานและป้องกันการทุจริตประพฤติมิชอบ
- ๓) พัฒนาบุคลากรองค์การบริหารส่วนตำบล ให้มีคุณภาพชีวิตที่ดี มีความสุข มีความสมดุลของชีวิตและการทำงาน
- ๔) ส่งเสริมการเรียนรู้และการพัฒนาตนเองอย่างต่อเนื่องด้วยระบบเทคโนโลยีสารสนเทศและดิจิทัลที่เหมาะสม
- ๕) พัฒนาบุคลากรองค์การบริหารส่วนตำบลตามเส้นทางความก้าวหน้าในสายอาชีพ
- ๖) พัฒนาทักษะด้านภาวะผู้นำ ทักษะด้านดิจิทัล และทักษะสำหรับผู้ประกอบการเปลี่ยนแปลงรุ่นใหม่ในองค์การบริหารส่วนตำบล

๔.๓ ค่านิยม

“มืออาชีพ คิดสร้างสรรค์ ยึดมั่นธรรมภิบาล ใจบริการเพื่อประชาชน”

๔.๔ เป้าประสงค์

- ๑) บุคลากรมีขีดความสามารถ ทักษะ ความรู้ และสมรรถนะที่หลากหลายในการปฏิบัติงานตามภารกิจขององค์การบริหารส่วนตำบล
- ๒) องค์การบริหารส่วนตำบลมีการวางแผนพัฒนาบุคลากร การวางแผนพัฒนาความก้าวหน้าในสายอาชีพให้แก่ข้าราชการหรือพนักงานส่วนท้องถิ่น
- ๓) บุคลากรมีจิตสำนึก ประพฤติปฏิบัติตน ตามค่านิยม คุณธรรมจริยธรรม วัฒนธรรมการทำงานร่วมกัน โดยยึดหลักธรรมภิบาล
- ๔) บุคลากรมีความผูกพันกับองค์กรปกครองส่วนท้องถิ่นมีคุณภาพชีวิตการทำงานที่ดี และมีความสุขในการทำงาน
- ๕) พัฒนาบุคลากรให้มีคุณภาพชีวิตและความสุขในวัยหลังเกษียณ



๔.๕ ยุทธศาสตร์การพัฒนาบุคลากร

ยุทธศาสตร์ที่ ๑ การพัฒนาบุคลากรทุกระดับเพื่อก้าวไปสู่ความเป็นมืออาชีพ

ยุทธศาสตร์ที่ ๒ การพัฒนาบุคลากรทุกระดับให้มีประสิทธิภาพเพื่อรองรับการเปลี่ยนแปลง

ยุทธศาสตร์ที่ ๓ การพัฒนาและเสริมสร้างการบริหารงานบุคคลและองค์กรแห่งการเรียนรู้

ยุทธศาสตร์ที่ ๔ เสริมสร้างวัฒนธรรมองค์กรให้บุคลากรมีจิตสาธารณะ คุณธรรม จริยธรรม

และการสร้างความสุขในองค์กร



ยุทธศาสตร์ที่ ๑ การพัฒนาบุคลากรทุกระดับเพื่อก้าวไปสู่ความเป็นมืออาชีพ

ที่	โครงการ/หลักสูตรการพัฒนา	วัตถุประสงค์	การดำเนินการ	ค่าเป้าหมายประจำปี			ลักษณะการพัฒนา/ฝึกอบรม	
				ปี ๒๕๖๗ (คน)	ปี ๒๕๖๘ (คน)	ปี ๒๕๖๙ (คน)	อบต. ดำเนินการเอง	ส่งฝึกอบรมกับหน่วยงานอื่น
๑	หลักสูตรปฐมนิเทศข้าราชการหรือพนักงานส่วนท้องถิ่นบรรจุใหม่	เพื่อพัฒนาทักษะ ความรู้ความเข้าใจในการปฏิบัติงานของพนักงานแต่ละระดับแต่ละตำแหน่งให้สามารถปฏิบัติงานได้อย่างถูกต้อง	พนักงานส่วนตำบลบรรจุใหม่	๑	-	-	-	✓
๒	หลักสูตรเกี่ยวกับการบริหารงานท้องถิ่นหรือหลักสูตรอื่นที่เกี่ยวข้อง	เพื่อพัฒนาระบบการบริหารงานของนักบริหารงานท้องถิ่น ให้มีทักษะ ความรู้ และความเข้าใจในการบริหารงานมากยิ่งขึ้น	นักบริหารงานท้องถิ่นได้รับการฝึกอบรมอย่างน้อย ๑ ครั้ง /ปี	๑	๑	๑	✓	✓
๓	หลักสูตรเกี่ยวกับตำแหน่งอำนวยการท้องถิ่นหรือหลักสูตรอื่นที่เกี่ยวข้อง	เพื่อพัฒนาระบบการบริหารงานของหัวหน้าส่วนราชการทุกส่วนราชการ ให้มีทักษะ ความรู้ และความเข้าใจในการบริหารงานมากยิ่งขึ้น	หัวหน้าส่วนราชการทุกส่วนราชการได้รับการฝึกอบรมอย่างน้อย ๑ ครั้ง/ปี	๔	๔	๔	✓	✓



ที่	โครงการ/หลักสูตรการพัฒนา	วัตถุประสงค์	การดำเนินการ	ค่าเป้าหมายประจำปี			ลักษณะการพัฒนา/ฝึกอบรม	
				ปี ๒๕๖๗ (คน)	ปี ๒๕๖๘ (คน)	ปี ๒๕๖๙ (คน)	อบต. ดำเนินการ เอง	ส่งฝึกอบรม กับหน่วยงาน อื่น
๔	หลักสูตรเกี่ยวกับตำแหน่ง นักทรัพยากรบุคคลหรือ หลักสูตรอื่นที่เกี่ยวข้อง	เพื่อพัฒนาทักษะ ความรู้ความ เข้าใจในการปฏิบัติงานของ พนักงานแต่ละระดับแต่ละ ตำแหน่งให้สามารถปฏิบัติงานได้ อย่างถูกต้อง	พนักงานส่วนตำบลใน ตำแหน่งดังกล่าวได้รับการ ฝึกอบรมอย่างน้อย ๑ ครั้ง/ปี	๑	๑	๑	✓	✓
๕	หลักสูตรเกี่ยวกับตำแหน่ง นักวิเคราะห์นโยบายและแผน หรือหลักสูตรอื่นที่เกี่ยวข้อง	เพื่อพัฒนาทักษะ ความรู้ความ เข้าใจในการปฏิบัติงานของ พนักงานแต่ละตำแหน่งให้สามารถ ปฏิบัติงานได้อย่างถูกต้อง	พนักงานส่วนตำบลใน ตำแหน่งดังกล่าวได้รับการ ฝึกอบรมอย่างน้อย ๑ ครั้ง/ปี	๑	๑	๑	✓	✓
๖	หลักสูตรเกี่ยวกับตำแหน่งนิติกร หรือหลักสูตรอื่นที่เกี่ยวข้อง	เพื่อพัฒนาทักษะ ความรู้ความ เข้าใจในการปฏิบัติงานของ พนักงานแต่ละระดับแต่ละ ตำแหน่งให้สามารถปฏิบัติงานได้ อย่างถูกต้อง	พนักงานส่วนตำบลใน ตำแหน่งดังกล่าวได้รับการ ฝึกอบรมอย่างน้อย ๑ ครั้ง/ปี	๑	๑	๑	✓	✓
๗	หลักสูตรเกี่ยวกับตำแหน่ง นักพัฒนาชุมชนหรือหลักสูตร อื่นที่เกี่ยวข้อง	เพื่อพัฒนาทักษะ ความรู้ความ เข้าใจในการปฏิบัติงานของ พนักงานแต่ละระดับแต่ละ ตำแหน่งให้สามารถปฏิบัติงานได้ อย่างถูกต้อง	พนักงานส่วนตำบลใน ตำแหน่งดังกล่าวได้รับการ ฝึกอบรมอย่างน้อย ๑ ครั้ง/ปี	๑	๑	๑	✓	✓



ที่	โครงการ/หลักสูตรการพัฒนา	วัตถุประสงค์	การดำเนินการ	ค่าเป้าหมายประจำปี			ลักษณะการพัฒนา/ฝึกอบรม	
				ปี ๒๕๖๗ (คน)	ปี ๒๕๖๘ (คน)	ปี ๒๕๖๙ (คน)	อบต. ดำเนินการ เอง	ส่งฝึกอบรม กับหน่วยงาน อื่น
๘	หลักสูตรเกี่ยวกับตำแหน่ง เจ้าพนักงานธุรการหรือ หลักสูตรอื่นที่เกี่ยวข้อง	เพื่อพัฒนาทักษะ ความรู้ความ เข้าใจในการปฏิบัติงานของ พนักงานแต่ละระดับแต่ละ ตำแหน่งให้สามารถปฏิบัติงานได้ อย่างถูกต้อง	พนักงานส่วนตำบลใน ตำแหน่งดังกล่าวได้รับการ ฝึกอบรมอย่างน้อย ๑ ครั้ง/ปี	๒	๒	๒	✓	✓
๙	หลักสูตรเกี่ยวกับตำแหน่ง เจ้าพนักงานสาธารณสุขหรือ หลักสูตรอื่นที่เกี่ยวข้อง	เพื่อพัฒนาทักษะ ความรู้ความ เข้าใจในการปฏิบัติงานของ พนักงานแต่ละตำแหน่งให้สามารถ ปฏิบัติงานได้อย่างถูกต้อง	พนักงานส่วนตำบลใน ตำแหน่งดังกล่าวได้รับการ ฝึกอบรมอย่างน้อย ๑ ครั้ง/ปี	๑	๑	๑	✓	✓
๑๐	หลักสูตรเกี่ยวกับตำแหน่ง เจ้าพนักงานป้องกันและ บรรเทาสาธารณภัยหรือ หลักสูตรอื่นที่เกี่ยวข้อง	เพื่อพัฒนาทักษะ ความรู้ความ เข้าใจในการปฏิบัติงานของ พนักงานแต่ละตำแหน่งให้สามารถ ปฏิบัติงานได้อย่างถูกต้อง	พนักงานส่วนตำบลใน ตำแหน่งดังกล่าวได้รับการ ฝึกอบรมอย่างน้อย ๑ ครั้ง/ปี	๑	๑	๑	✓	✓
๑๑	หลักสูตรเกี่ยวกับตำแหน่ง นักวิชาการเงินและบัญชีหรือ หลักสูตรอื่นที่เกี่ยวข้อง	เพื่อพัฒนาทักษะ ความรู้ความ เข้าใจในการปฏิบัติงานของ พนักงานแต่ละระดับแต่ละ ตำแหน่งให้สามารถปฏิบัติงานได้ อย่างถูกต้อง	พนักงานส่วนตำบลใน ตำแหน่งดังกล่าวได้รับการ ฝึกอบรมอย่างน้อย ๑ ครั้ง/ปี	๑	๑	๑	✓	✓



ที่	โครงการ/หลักสูตรการพัฒนา	วัตถุประสงค์	การดำเนินการ	ค่าเป้าหมายประจำปี			ลักษณะการพัฒนา/ฝึกอบรม	
				ปี ๒๕๖๗ (คน)	ปี ๒๕๖๘ (คน)	ปี ๒๕๖๙ (คน)	อบต. ดำเนินการ เอง	ส่งฝึกอบรม กับหน่วยงาน อื่น
๑๒	หลักสูตรเกี่ยวกับตำแหน่งเจ้าพนักงานพัสดุหรือหลักสูตรอื่นที่เกี่ยวข้อง	เพื่อพัฒนาทักษะ ความรู้ความเข้าใจในการปฏิบัติงานของพนักงานแต่ละระดับแต่ละตำแหน่งให้สามารถปฏิบัติงานได้อย่างถูกต้อง	พนักงานส่วนตำบลในตำแหน่งดังกล่าวได้รับการฝึกอบรมอย่างน้อย ๑ ครั้ง/ปี	๑	๑	๑	✓	✓
๑๓	หลักสูตรเกี่ยวกับตำแหน่งเจ้าพนักงานจัดเก็บรายได้หรือหลักสูตรอื่นที่เกี่ยวข้อง	เพื่อพัฒนาทักษะ ความรู้ความเข้าใจในการปฏิบัติงานของพนักงานแต่ละระดับแต่ละตำแหน่งให้สามารถปฏิบัติงานได้อย่างถูกต้อง	พนักงานส่วนตำบลในตำแหน่งดังกล่าวได้รับการฝึกอบรมอย่างน้อย ๑ ครั้ง/ปี	๑	๑	๑	✓	✓
๑๔	หลักสูตรเกี่ยวกับตำแหน่งนายช่างโยธาหรือหลักสูตรอื่นที่เกี่ยวข้อง	เพื่อพัฒนาทักษะ ความรู้ความเข้าใจในการปฏิบัติงานของพนักงานแต่ละตำแหน่งให้สามารถปฏิบัติงานได้อย่างถูกต้อง	พนักงานส่วนตำบลในตำแหน่งดังกล่าวได้รับการฝึกอบรมอย่างน้อย ๑ ครั้ง/ปี	๑	๑	๑	✓	✓
๑๕	หลักสูตรเกี่ยวกับตำแหน่งเจ้าพนักงานประปาหรือหลักสูตรอื่นที่เกี่ยวข้อง	เพื่อพัฒนาทักษะ ความรู้ความเข้าใจในการปฏิบัติงานของพนักงานแต่ละตำแหน่งให้สามารถปฏิบัติงานได้อย่างถูกต้อง	พนักงานส่วนตำบลในตำแหน่งดังกล่าวได้รับการฝึกอบรมอย่างน้อย ๑ ครั้ง/ปี	๑	๑	๑	✓	✓



ที่	โครงการ/หลักสูตรการพัฒนา	วัตถุประสงค์	การดำเนินการ	ค่าเป้าหมายประจำปี			ลักษณะการพัฒนา/ฝึกอบรม	
				ปี ๒๕๖๗ (คน)	ปี ๒๕๖๘ (คน)	ปี ๒๕๖๙ (คน)	อบต. ดำเนินการ เอง	ส่งฝึกอบรม กับหน่วยงาน อื่น
๑๖	หลักสูตรเกี่ยวกับตำแหน่ง นักวิชาการศึกษาหรือหลักสูตร อื่นที่เกี่ยวข้อง	เพื่อพัฒนาทักษะ ความรู้ความ เข้าใจในการปฏิบัติงานของ พนักงานแต่ละระดับแต่ละ ตำแหน่งให้สามารถปฏิบัติงานได้ อย่างถูกต้อง	พนักงานส่วนตำบลใน ตำแหน่งดังกล่าวได้รับการ ฝึกอบรมอย่างน้อย ๑ ครั้ง/ปี	๑	๑	๑	✓	✓
๑๗	หลักสูตรเกี่ยวกับตำแหน่ง ผู้อำนวยการสถานศึกษาและ พนักงานครูหรือหลักสูตรอื่นที่ เกี่ยวข้อง	เพื่อพัฒนาทักษะ ความรู้ความ เข้าใจในการปฏิบัติงานของ พนักงานแต่ละระดับแต่ละ ตำแหน่งให้สามารถปฏิบัติงานได้ อย่างถูกต้อง	บุคลากรทางการศึกษาและ พนักงานครูในตำแหน่ง ดังกล่าวได้รับการฝึกอบรม อย่างน้อย ๑ ครั้ง/ปี	๔	๔	๔	✓	✓
๑๘	หลักสูตรเกี่ยวกับตำแหน่ง เจ้าพนักงานการเงินและบัญชี (ลูกจ้างประจำ) หรือหลักสูตร อื่นที่เกี่ยวข้อง	เพื่อพัฒนาทักษะ ความรู้ความ เข้าใจในการปฏิบัติงานของ พนักงานแต่ละระดับแต่ละ ตำแหน่งให้สามารถปฏิบัติงานได้ อย่างถูกต้อง	ลูกจ้างประจำในตำแหน่ง ดังกล่าวได้รับการฝึกอบรม อย่างน้อย ๑ ครั้ง/ปี	๑	๑	๑	✓	✓
๑๙	หลักสูตรเกี่ยวกับตำแหน่ง พนักงานจ้างหรือหลักสูตรอื่นที่ เกี่ยวข้อง	เพื่อพัฒนาทักษะ ความรู้ความ เข้าใจในการปฏิบัติงานของพนักงาน แต่ละระดับแต่ละตำแหน่งให้ สามารถปฏิบัติงานได้อย่างถูกต้อง	พนักงานจ้างทุกตำแหน่งต้อง ได้รับการฝึกอบรมอย่างน้อย ๑ ครั้ง/ปี	๑	๑	๑	✓	✓



ยุทธศาสตร์ที่ ๒ การพัฒนาบุคลากรทุกระดับให้มีประสิทธิภาพเพื่อรองรับการเปลี่ยนแปลง

ที่	โครงการ/หลักสูตรการพัฒนา	วัตถุประสงค์	การดำเนินการ	ค่าเป้าหมายประจำปี			ลักษณะการพัฒนา/ฝึกอบรม	
				ปี ๒๕๖๗ (คน)	ปี ๒๕๖๘ (คน)	ปี ๒๕๖๙ (คน)	อบต. ดำเนินการเอง	ส่งฝึกอบรมกับหน่วยงานอื่น
๑	โครงการอบรมสัมมนาเพื่อเพิ่มประสิทธิภาพในการปฏิบัติงานของบุคลากร อบต.ลำภี	บุคลากรทุกระดับมีความรู้ทักษะสมรรถนะที่เหมาะสมกับการปฏิบัติงานและพร้อมรับการเปลี่ยนแปลง	พนักงานส่วนตำบล พนักงานครู ลูกจ้างประจำ และพนักงานจ้าง ได้รับการฝึกอบรมสัมมนา ๑ ครั้ง/ปี	๔๖	๔๖	๔๖	✓	-
๒	การพัฒนาทักษะด้านดิจิทัล	บุคลากรทุกระดับมีความรู้ทักษะในด้านดิจิทัล	พนักงานส่วนตำบล พนักงานครู ลูกจ้างประจำ และพนักงานจ้าง ได้รับการฝึกอบรมสัมมนา ๑ ครั้ง/ปี	๔๖	๔๖	๔๖	✓	✓

ยุทธศาสตร์ที่ ๓ การพัฒนาและเสริมสร้างการบริหารงานบุคคลและองค์กรแห่งการเรียนรู้

ที่	โครงการ/หลักสูตรการพัฒนา	วัตถุประสงค์	การดำเนินการ	ค่าเป้าหมายประจำปี			ลักษณะการพัฒนา/ฝึกอบรม	
				ปี ๒๕๖๗ (คน)	ปี ๒๕๖๘ (คน)	ปี ๒๕๖๙ (คน)	อบต. ดำเนินการเอง	ส่งฝึกอบรมกับหน่วยงานอื่น
๑	โครงการการเรียนรู้ด้วยตนเองผ่านสื่ออิเล็กทรอนิกส์ (e-Learning)	เพื่อพัฒนาทักษะ ความรู้ความเข้าใจในการปฏิบัติงานของพนักงานแต่ละระดับแต่ละตำแหน่งให้สามารถปฏิบัติงานได้อย่างถูกต้อง	พนักงานส่วนตำบล พนักงานครู ลูกจ้างประจำ และพนักงานจ้าง	๔๖	๔๖	๔๖	-	✓



ยุทธศาสตร์ที่ ๔ เสริมสร้างวัฒนธรรมองค์กรให้บุคลากรมีจิตสาธารณะ คุณธรรม จริยธรรม และการสร้างความสุขในองค์กร

ที่	โครงการ/หลักสูตรการพัฒนา	วัตถุประสงค์	การดำเนินการ	ค่าเป้าหมายประจำปี			ลักษณะการพัฒนา/ฝึกอบรม	
				ปี ๒๕๖๗ (คน)	ปี ๒๕๖๘ (คน)	ปี ๒๕๖๙ (คน)	อบต. ดำเนินการ เอง	ส่งฝึกอบรม กับหน่วยงาน อื่น
๑	โครงการยกย่องผู้มีคุณธรรม จริยธรรมในการปฏิบัติราชการ และให้บริการประชาชนดีเด่น	บุคลากรมีจิตสาธารณะ มี คุณธรรม จริยธรรม และเป็นขวัญ กำลังใจในการปฏิบัติราชการ	จำนวนบุคลากรที่ได้รับใบ ประกาศเกียรติคุณยกย่อง ประจำปี	๑	๑	๑	✓	-
๒	การส่งเสริมด้านคุณธรรม จริยธรรม	เพื่อเสริมสร้างคุณธรรมและ จริยธรรมของพนักงานส่วนตำบล พนักงานครู ลูกจ้างประจำและ พนักงานจ้าง	พนักงานส่วนตำบล พนักงานครู ลูกจ้างประจำ และพนักงานจ้าง ได้รับการ ฝึกอบรมอย่างน้อย ๑ ครั้ง/ปี	๔๖	๔๖	๔๖	-	✓



ระยะเวลาการดำเนินการพัฒนา ปีงบประมาณ พ.ศ. ๒๕๖๗

ลำดับที่	โครงการ / กิจกรรม	งบประมาณ	ต.ค.	พ.ย.	ธ.ค.	ม.ค.	ก.พ.	มี.ค.	เม.ย.	พ.ค.	มิ.ย.	ก.ค.	ส.ค.	ก.ย.	หมายเหตุ	
			๖๖	๖๖	๖๖	๖๗	๖๗	๖๗	๖๗	๖๗	๖๗	๖๗	๖๗	๖๗		
๑	ประชุมประจำเดือนผู้บริหาร / พนักงาน	-	←												→	
๒	ประชุมมอบนโยบายเร่งด่วนหรือติดตามการดำเนินงาน	-	←												→	
๓	สนับสนุนให้พนักงานที่บรรจุใหม่เข้าอบรมหลักสูตรของกรมส่งเสริม ทุกคน	งบ อบต.ลำภี	←												→	
๔	สนับสนุนให้พนักงานเข้ารับการอบรมเกี่ยวกับการพัฒนางานในหน้าที่ หรืองานต่างๆที่เป็นประโยชน์ต่อองค์กร	งบ อบต.ลำภี	←												→	
๕	จัดทำโครงการฝึกอบรมศึกษาดูงานเพิ่มประสิทธิภาพในการปฏิบัติงาน ของพนักงานทุกคน	งบ อบต.ลำภี				←				→						
๖	กำหนดแนวทางปฏิบัติให้พนักงานที่เข้ารับการอบรมหลักสูตรต่างๆ สรุปความสำคัญเสนอผู้บังคับบัญชาตามลำดับและสรุปกำหนดให้ พนักงานทุกคนได้รับทราบร่วมกัน	-	←												→	



ระยะเวลาการดำเนินการพัฒนา ปีงบประมาณ พ.ศ. ๒๕๖๘

ลำดับที่	โครงการ / กิจกรรม	งบประมาณ	ต.ค.	พ.ย.	ธ.ค.	ม.ค.	ก.พ.	มี.ค.	เม.ย.	พ.ค.	มิ.ย.	ก.ค.	ส.ค.	ก.ย.	หมายเหตุ	
			๖๗	๖๗	๖๗	๖๘	๖๘	๖๘	๖๘	๖๘	๖๘	๖๘	๖๘			
๑	ประชุมประจำเดือนผู้บริหาร / พนักงาน	-	←												→	
๒	ประชุมมอบนโยบายเร่งด่วนหรือติดตามการดำเนินงาน	-	←												→	
๓	สนับสนุนให้พนักงานที่บรรจุใหม่เข้าอบรมหลักสูตรของกรมส่งเสริม ทุกคน	งบ อบต.ลำภี	←												→	
๔	สนับสนุนให้พนักงานเข้ารับการอบรมเกี่ยวกับการพัฒนางานในหน้าที่ หรืองานต่างๆที่เป็นประโยชน์ต่อองค์กร	งบ อบต.ลำภี	←												→	
๕	จัดทำโครงการฝึกอบรมศึกษาดูงานเพิ่มประสิทธิภาพในการปฏิบัติงาน ของพนักงานทุกคน	งบ อบต.ลำภี				←				→						
๖	กำหนดแนวทางปฏิบัติให้พนักงานที่เข้ารับการอบรมหลักสูตรต่างๆ สรุปความสำคัญเสนอผู้บังคับบัญชาตามลำดับและสรุปกำหนดให้ พนักงานทุกคนได้รับทราบร่วมกัน	-	←												→	



ระยะเวลาการดำเนินการพัฒนา ปีงบประมาณ พ.ศ. ๒๕๖๙

ลำดับที่	โครงการ / กิจกรรม	งบประมาณ	ต.ค.	พ.ย.	ธ.ค.	ม.ค.	ก.พ.	มี.ค.	เม.ย.	พ.ค.	มิ.ย.	ก.ค.	ส.ค.	ก.ย.	หมายเหตุ	
			๖๘	๖๘	๖๘	๖๙	๖๙	๖๙	๖๙	๖๙	๖๙	๖๙	๖๙			
๑	ประชุมประจำเดือนผู้บริหาร / พนักงาน	-	←												→	
๒	ประชุมมอบนโยบายเร่งด่วนหรือติดตามการดำเนินงาน	-	←												→	
๓	สนับสนุนให้พนักงานที่บรรจุใหม่เข้าอบรมหลักสูตรของกรมส่งเสริม ทุกคน	งบ อบต.ลำภี	←												→	
๔	สนับสนุนให้พนักงานเข้ารับการอบรมเกี่ยวกับการพัฒนางานในหน้าที่ หรืองานต่างๆที่เป็นประโยชน์ต่อองค์กร	งบ อบต.ลำภี	←												→	
๕	จัดทำโครงการฝึกอบรมศึกษาดูงานเพิ่มประสิทธิภาพในการปฏิบัติงาน ของพนักงานทุกคน	งบ อบต.ลำภี				←				→						
๖	กำหนดแนวทางปฏิบัติให้พนักงานที่เข้ารับการอบรมหลักสูตรต่างๆ สรุปความสำคัญเสนอผู้บังคับบัญชาตามลำดับและสรุปกำหนดให้ พนักงานทุกคนได้รับทราบร่วมกัน	-	←												→	



แผนงานงบประมาณ/โครงการ	ประจำปี	ประจำปี	ประจำปี
	งบประมาณ	งบประมาณ	งบประมาณ
	๒๕๖๗	๒๕๖๘	๒๕๖๙
กองช่าง <u>ประเภทรายจ่ายเกี่ยวเนื่องกับการปฏิบัติราชการที่ไม่เข้าลักษณะรายจ่ายงบรายจ่ายอื่นๆ</u> ๑. ค่าใช้จ่ายในการเดินทางไปราชการในและนอกราชอาณาจักร - สำหรับจ่ายเป็นค่าใช้จ่ายในการเดินทางไปราชการ เช่น ค่าเบี้ยเลี้ยง ค่าเช่าที่พัก ค่าพาหนะ ค่าผ่านทางด่วนพิเศษ และค่าใช้จ่ายอื่นๆ ที่เกี่ยวข้อง ๒. ค่าลงทะเบียนในการฝึกอบรม	๑๑๐,๐๐๐	๑๑๐,๐๐๐	๑๑๐,๐๐๐
กองการศึกษา ศาสนาและวัฒนธรรม <u>ประเภทรายจ่ายเกี่ยวเนื่องกับการปฏิบัติราชการที่ไม่เข้าลักษณะรายจ่ายงบรายจ่ายอื่นๆ</u> ๑. ค่าใช้จ่ายในการเดินทางไปราชการในและนอกราชอาณาจักร - สำหรับจ่ายเป็นค่าใช้จ่ายในการเดินทางไปราชการ เช่น ค่าเบี้ยเลี้ยง ค่าเช่าที่พัก ค่าพาหนะ ค่าผ่านทางด่วนพิเศษ และค่าใช้จ่ายอื่นๆ ที่เกี่ยวข้อง ๒. ค่าลงทะเบียนในการฝึกอบรม	๑๐๐,๐๐๐	๑๐๐,๐๐๐	๑๐๐,๐๐๐
รวมเงินทั้งสิ้น	๑,๑๙๒,๐๐๐	๑,๑๙๒,๐๐๐	๑,๑๙๒,๐๐๐



ส่วนที่ ๕ การติดตามประเมินผลการพัฒนาบุคลากร

๕.๑ ความรับผิดชอบ

๑. บุคลากรมีหน้าที่เรียนรู้และพัฒนาตนเองทั้งในด้านกรอบความคิดและทักษะให้สามารถทำงานตามบทบาทหน้าที่และระดับตำแหน่งของตนเอง

๒. ผู้บังคับบัญชาทุกระดับ มีหน้าที่สร้างสภาพแวดล้อมและระบบการทำงานที่เอื้อให้เกิดการเรียนรู้ ให้ทรัพยากรที่จำเป็น รวมทั้ง ดูแลและให้คำแนะนำเกี่ยวกับการทำงาน และการเรียนรู้และพัฒนา แก่ผู้ใต้บังคับบัญชาอย่างเหมาะสม

๓. คณะกรรมการจัดทำแผนพัฒนาบุคลากรองค์การบริหารส่วนตำบล มีหน้าที่กำหนดทิศทางขององค์กรและทิศทางด้านบุคลากรให้มีความชัดเจน ร่วมกับผู้บริหารในการกำหนดทิศทางเชิงยุทธศาสตร์ด้านการบริหารและพัฒนาทรัพยากรบุคคลขององค์การบริหารส่วนตำบล รวมทั้งให้การสนับสนุนผู้บังคับบัญชาทุกระดับในการทำหน้าที่และรับผิดชอบการเรียนรู้และพัฒนาผู้ใต้บังคับบัญชา ดำเนินการจัดกระบวนการเรียนรู้ การพัฒนาบุคลากร เพื่อให้เกิดประโยชน์สูงสุด และสอดคล้องกับความต้องการของบุคลากร และส่วนราชการอย่างทั่วถึง เพื่อนำไปสู่การเป็นองค์กรแห่งการเรียนรู้ รวมถึงติดตามและประเมินผลแผนพัฒนาบุคลากรขององค์การบริหารส่วนตำบล กำหนดวิธีการติดตามประเมินผล ตลอดจนการดำเนินการอื่น ๆ แล้วเสนอผลการติดตามประเมินผลต่อนายกองค์การบริหารส่วนตำบล ทราบ

ให้นายกององค์การบริหารส่วนตำบล แต่งตั้งคณะกรรมการจัดทำแผนพัฒนาบุคลากร ๓ ปี ประกอบด้วย

- | | |
|---|-------------------------|
| ๑) นายกองครปครองส่วนท้องถิ่น | เป็นประธานกรรมการ |
| ๒) ปลัดองค์กรปกครองส่วนท้องถิ่น | เป็นกรรมการ |
| ๓) รองปลัด/หัวหน้าส่วนราชการทุกส่วนราชการ | เป็นกรรมการ |
| ๔) หัวหน้าส่วนราชการที่รับผิดชอบบริหารงานบุคคล | เป็นกรรมการและเลขานุการ |
| ๕) ข้าราชการหรือพนักงานส่วนท้องถิ่นที่ได้รับมอบหมายไม่เกิน ๒ คน | เป็นผู้ช่วยเลขานุการ |
- ทั้งนี้ การออกคำสั่งแต่งตั้งคณะกรรมการจัดทำแผนพัฒนาบุคลากร ๓ ปี ให้ระบุชื่อ – สกุล และตำแหน่ง หรือระบุเฉพาะตำแหน่งก็ได้ โดยนายกองครปครองส่วนท้องถิ่นเป็นผู้ออกคำสั่ง

๕.๒ การติดตามและประเมินผล

๑. กำหนดให้ผู้เข้ารับการฝึกอบรมพัฒนาต้องทำรายงานผลการเข้าอบรมพัฒนา ภายใน ๗ วันทำการ นับแต่วันกลับจากการอบรมสัมมนา เพื่อเสนอต่อผู้บังคับบัญชาตามลำดับจนถึงนายกององค์การบริหารส่วนตำบล

๒. ให้ผู้บังคับบัญชาทำหน้าที่ติดตามผลการปฏิบัติงาน โดยพิจารณาเปรียบเทียบผลการปฏิบัติงานก่อนและหลังการพัฒนา ตามข้อ ๑

๓. นำข้อมูลการติดตามผลการปฏิบัติงานมาประกอบการกำหนดหลักสูตรอบรมให้เหมาะสมกับความต้องการของข้าราชการและพนักงานส่วนท้องถิ่นต่อไป

๔. ผู้บังคับบัญชานำผลการประเมินไปพิจารณาในการเลื่อนขั้นเงินเดือน เลื่อนระดับตามผลสัมฤทธิ์การปฏิบัติงาน



๕. ผลการตรวจประเมินประสิทธิภาพขององค์การบริหารส่วนตำบล (Local Performance Assessment : LPA) ตัวชี้วัด ร้อยละของบุคลากรในสังกัดองค์กรปกครองส่วนท้องถิ่นที่ได้รับการพัฒนาประจำปี (เป้าหมายต้องได้ร้อยละ ๘๐)

๖. กำหนดให้บุคลากรทุกระดับ ทุกคน ต้องได้รับการพัฒนาอย่างน้อยปีละ ๑ ครั้ง

๗. กำหนดให้บุคลากรเรียนรู้ด้วยตนเองผ่านหลักสูตรการเรียนรู้ผ่านสื่ออิเล็กทรอนิกส์ (e-Learning) อย่างน้อย ๑ วิชาต่อปี

๘. ระดับความสำเร็จของแผนพัฒนาบุคลากรท้องถิ่น ๓ ปี (ระดับ ๕)

๕.๓ บทสรุป

การบริหารงานบุคคลตามแผนพัฒนาบุคลากรขององค์การบริหารส่วนตำบล สามารถปรับเปลี่ยนแก้ไข เพิ่มเติมให้เหมาะสมตามระเบียบกฎหมาย หรือตามประกาศคณะกรรมการข้าราชการหรือพนักงานส่วนท้องถิ่นจังหวัดพังงา ตลอดจนแนวนโยบายและยุทธศาสตร์ต่าง ๆ ประกอบกับภารกิจตามกฎหมายและการถ่ายโอน อาจเป็นเหตุให้การพัฒนาบุคลากรบางตำแหน่งที่จำเป็นได้รับการพัฒนามากกว่า และภารกิจบางประการที่ไม่มีความจำเป็นอาจต้องทำการยุบหรือปรับโครงสร้างหน่วยงานใหม่ให้ครอบคลุมภารกิจต่าง ๆ ให้สอดคล้องกับนโยบายการถ่ายโอนภารกิจให้แก่องค์การบริหารส่วนตำบลและบุคลากรขององค์การบริหารส่วนตำบล ต้องปรับตัวให้เหมาะสมกับสถานการณ์ที่มีการเปลี่ยนแปลงอยู่ตลอดเวลา

